



# بِسْمِ اللَّهِ الرَّحْمَنِ الرَّحِيمِ

7	مواقع مكاتبنا	17	العمليات في المناطق النائية
8	كلمة رئيس مجلس الإدارة	18	الغذاء
9	كلمة الرئيس التنفيذي	19	المعاهد التعليمية والمستشفيات ومراكز الصحة
10	رسالتنا	20	الشركات الوطنية للغسيل
11	الجوائز	21	مقاييس الجودة
12	الوجبات	22	الإنتاج
13	تمويل شركات الطيران	23	التقرير السنوي لمجلس الإدارة للسنة المالية ٢٠١٣ م
14	خدمات الحجاج والمعتمريين	47	القوائم المالية وتقرير مراجعي الحسابات للسنة المالية المنتهية في ٢١ ديسمبر ٢٠١٣
15	صالات الفرسان		
16	المبيعات الجوية		



## مواقع مكاتبنا

## نحو الآفاق

تتطلع شركة الخطوط السعودية للتموين بتفاؤل نحو مستقبل زاهر لتطوير الخدمات، لتساند شركات الطيران التي تتنافس لتوفير أفضل تجربة لعملائها، وتهدف أيضاً إلى تحديث خدماتها في مجالات السياحة وتطوير الأعمال بالتركيز على الخدمات الجديدة في قطاع التموين، وتعمل دوماً للارتقاء إلى درجات الضيافة المميزة بتقاليدها وتراثها وقيمها العريقة التزاماً بمهمتها ومسؤوليتها في تقديم الخدمات بأفضل المستويات العالمية، حيث سلك عملاؤها معها درباً تاريخياً مليئاً بالتحديات والمكافآت، وأمامها مستقبل زاهر وواعد وتتمخر دوماً بخدمتها لهم.





## كلمة الرئيس التنفيذي

لأن النجاح يمثل بالنسبة لنا تحدياً جديداً يتطلب مزيداً من العمل للمحافظة عليه والانطلاق منه إلى مستويات أفضل من الأداء والخدمات، فإننا نحرص في شركة الخطوط السعودية للتموين على تطبيق أفضل المعايير العالمية في جودة وسلامة الإنتاج الغذائي من خلال منظومة متكاملة من التدريب والتطوير، حريصين على الاستجابة المباشرة لتطلعات عملائنا باعتبار ذلك هو الهدف الإستراتيجي لنا حالياً ومستقبلاً.

ولقد كان لالتزامنا التام بتطبيق البرامج والنظم المتطورة في إدارة الجودة وفق أعلى المستويات الدولية، أطيّب الأثر في الحفاظ على المكانة الرائدة لشركة الخطوط السعودية للتموين كصرح إنتاجي وخدمي كبير، الأمر الذي ساعد على تحقيق مراحل هامة ورئيسية في توسيع نشاطنا والدخول بثقة وجدارة إلى مجالات جديدة بهدف تنويع وزيادة الإيرادات ومن ثم تحقيق مراحل هامة من إستراتيجيتنا وأهدافنا.

هذه المؤشرات الإيجابية تعزز من تفاؤلنا بمستقبل زاهر لشركة الخطوط السعودية للتموين وبمزيد من النجاح لإدارتها ومنسوبيها في جميع مواقع الإنتاج والخدمات، مدركين تماماً أن التطوير المستمر لمنتجاتنا وتخفيض تكاليف الإنتاج وقبول ذلك ثقة عملائنا، هي الدوافع القوية التي تدعم جهودنا للاستمرار والانطلاق نحو مستقبل أكثر إشراقاً.

جيرهارد مارشيتز

الرئيس التنفيذي



## كلمة رئيس المجلس

أخواني وأخواتي مساهمي الشركة  
المحترمين  
السلام عليكم ورحمة الله وبركاته،،،

بحمد الله، استمرت شركة الخطوط السعودية للتموين في تحقيق معدلات قياسية في الأداء منذ تخصيصها في العام ٢٠٠٨م، وذلك بنمو مستمر في دخلها وأرباحها حيث أكدت كل المؤشرات التحسن المتواصل في الإنتاجية ومستوى الخدمات، وقد زادت إيرادات الشركة منذ عام ٢٠٠٨م حتى العام ٢٠١٢، كما ارتفع صافي دخل الشركة من (٢٨٧,٠٠٠,٠٠٠) ريال سعودي إلى (٥٦٩,٠٠٠,٠٠٠) ريال سعودي.

ولقد واصلت الشركة تحقيق أهدافها بنجاح من خلال الحصول على أعلى نسبة من السوق في خدمات تموين شركات الطيران وتوسيع قاعدة العمل في القطاعات المشابهة كقطاع خدمات تموين الشركات الكبرى ومراكز العمل الخارجية لشركات البترول والتعدين، فضلاً عن تقديم الخدمات المتميزة للحجاج والمعتمرين مما أدى إلى توسيع مصادر الدخل وتخفيف عامل المخاطرة، كما أن الشركة تقوم بإنجاز مشاريع استثمارية أخرى مثل مشروع تطوير المساكن العمالية وخدماتها، وتطوير المشاريع الخاصة بالمفاسل المتخصصة في خدمة المستشفيات والفنادق.

وتؤكد الشركة لشركائها الكرام ومن خلال تطبيق خططها الإستراتيجية على حرص مجلس الإدارة على أن تظل شركة الخطوط السعودية للتموين المقدم الأول لخدمات الأغذية بأعلى المقاييس والمواصفات، وأحد الكيانات الاقتصادية الكبرى بالمملكة العربية السعودية، وأن يكون أهم عناصر نجاحها هو العمل كفريق واحد مكون من المجلس والإدارة والعاملين مع تطوير جميع الكفاءات في الشركة لتستمر في تحقيق طموحاتها وتنمية إيراداتها وأرباحها ومواصلة النمو وفق المعدلات المستهدفة.

خالد بن عبد الله الملحم

رئيس مجلس الإدارة



## الجوائز والشهادات

تعمل الشركة وفقاً لمقاييس عالمية في الجودة تتواءم مع رؤيتنا لتحقيق أهدافنا. نظرتنا للتموين تشمل مفهوماً متكاملًا من القيم يتضمن الجودة والصحة والأمان في الإنتاج الغذائي والتوزيع والتسليم بأسرع وقت ممكن. وقد أسسنا أنظمة منهجية دقيقة لموظفي الشركة تضم برامج تطوير وتدريب على مستوى عالمي. والاستجابة المباشرة لمتطلبات عملائنا من خلال اعتماد أنظمة إدارية فعالة. فريقنا يشمل خبراء متخصصين في إعداد وتموين الطعام ومتخصصين في مجالات المبيعات وضبط الجودة والتدريب ورقابة معايير الصحة والعمليات، ويتسم العمل بروح الفريق الواحد والتعاون لنضمن رضا العملاء ولنحظى بولائهم في التعامل. تركيزنا على الجودة قد منحنا التقدير والجوائز العالمية. حيث فازت الشركة بالجائزة البلاطينية عام ٢٠١١م، وبنثلاث جوائز ذهبية من نفس المنظمة في الأعوام ٢٠٠٩م و٢٠١٠م و٢٠١١م. وبالجائزة الذهبية لعام ٢٠١٢م من منظمة (مدينا) المتخصصة في مراقبة شركات التموين الجوي حول العالم للتأكد من سلامة الإجراءات المتبعة في إعداد الأطعمة التي تقدمها شركات التموين لخطوط الطيران لتقديمها على متن رحلاتها.



## رسالتنا..

الارتقاء بمفهوم الضيافة للعملاء، لتمكينهم من تحقيق أهدافهم.



## قيمنا..

- الالتزام بالجودة
- فاعلية التكلفة
- العمل كفريق واحد
- حيوية الخدمة



## سيرة الشركة

تأسست شركة الخطوط السعودية للتموين منذ أكثر من ثلاثين عاماً، في مطار الملك عبدالعزيز بجدة، وتميزت بخبرات واسعة في مجال الإنتاج الغذائي لشركات الطيران. ثم تطورت الشركة ونمت منذ نشأتها لتضم وحدات تموين في كل من مطار الملك خالد بالرياض، ومطار الملك فهد بالدمام، ومطار الأمير محمد بن عبدالعزيز بالمدينة المنورة، ومطار القاهرة الدولي في مصر. وفي عام ٢٠٠٧ انضمت شركة الخطوط السعودية للتموين للقطاع الخاص من خلال طرح أسهمها في سوق الأسهم السعودية بواقع ٢٠٪ من أسهم الشركة، حيث كان أكبر وأنجح طرح للأسهم الأولى في عام ٢٠١٢.

## تموين شركات الطيران

تقوم شركة الخطوط السعودية للتموين بتزويد كامل للرحلات التجارية التي تغادر من المملكة بما فيها جميع رحلات الخطوط الجوية العربية السعودية، موفرة لها التخطيط لقوائم الوجبات وإعداد الوجبات وتوصيلها وتزويدها بالمشروبات وكافة اللوازم، بالإضافة إلى ذلك توفر الشركة خدمات التموين والوجبات على متن الطائرات الخاصة وللمعدي من مشغلي رحلات الطائرات المؤجرة ورحلات كبار الشخصيات (VIP) والرحلات الشخصية. وكذلك توفر لعملائها العديد من الخدمات الخاصة التزاماً بقيمتها وحرصاً على تحقيق رسالتها، وتشمل هذه الخدمات التزويد بالسائد واللحف والتزامات ذوي الاحتياجات الخاصة وخدمات التخلص من النفايات والعديد من الخدمات الأخرى.



## الوجبات

خبرة الشركة في التخطيط تتبع الضبط للقوائم المحددة حسب الرحلة وحسب درجات الخدمة، ومنها وجبات خاصة بالدرجة الأولى، ودرجة رجال الأعمال، والـ VIP والوجبات المجهزة خصيصاً لدرجة الضيافة والحجاج والمعتمرين، بالإضافة إلى أكثر من ٢٠ وجبة لذوي الاحتياجات الخاصة مثل النباتيين والمصابين بالسكري. فريق الطهاة الدولي يتكون من خبراء في طهي العديد من الوجبات المحلية والإقليمية المختلفة كالعربية والأوروبية والأمريكية والآسيوية، حيث تحرص الشركة على تقديم الوجبات بأواني صينية للدرجات الأولى ورجال الأعمال، وأواني للاستعمال الفردي (disposable) لدرجة الضيافة، إضافة إلى ذلك تصمم الشركة معدات التموين مثل أدوات المائدة، والعربات، والأطباق، ومعدات دورات المياه، والعلامات التجارية لحقائب الراحة المقدمة للركاب.





## خدمة الحجاج والمعتمرين

تقوم الخطوط السعودية للتموين بتزويد الوجبات والخدمات في الحرمين الشريفين للحجاج والمعتمرين أثناء قيامهم بالشعائر وأثناء مكوثهم في مكة المكرمة والمدينة المنورة.

### ضيوف الرحمن..

وفي مواسم الحج والعمرة تخدم الشركة عدداً كبيراً من الحجاج والمعتمرين على رحلات العودة في إطار ماتقدمه من خدمات لما يقارب ٤٥ شركة طيران، بالإضافة إلى الطائرات الخاصة.



## صالات الفرسان

تقوم الخطوط السعودية للتموين في جميع صالات الفرسان في المملكة باستضافة ركاب الخطوط السعودية على درجتي الأولى والأعمال، وتتضمن هذه الصالات بوفية شاملة بالوجبات الكاملة والوجبات الخفيفة والحلويات، وتتيح الخطوط السعودية للتموين خدمات الإنترنت والمجلات والصحف وقوائم المبيعات الجوية في الصالات أيضاً.



## المبيعات الجوية

منذ العام ١٩٨٤م أشرفت شركة الخطوط السعودية للتموين على خدمة المبيعات الجوية، والتي تعتبر أحد أفضل خدمات المبيعات على متن الطائرات، حيث تقوم الشركة بشراء المنتجات من المزودين، ومن ثم يقوم الركاب باختيار المنتجات من مجلة المبيعات الجوية على متن الطائرة، والتي يتم تحديثها ثلاث مرات سنوياً. إضافة للمبيعات الجوية على شركة ناس ومواقع لابوتيك في الفنادق. وتعتمد عملية اختيار المنتجات على العديد من العوامل المهمة مثل عادات الركاب في الشراء وإطلاق المنتجات الجديدة واتفاقيات حصرية مع المزودين والنسبة مابين الأسعار والكمية، والمنتجات الأساسية التي تعرض على الركاب هي:

- العطور ومستحضرات التجميل.
- الساعات والمجوهرات.
- الأقلام وأدوات الكتابة.
- النظارات الشمسية والاكسسوارات.
- ألعاب الأطفال.
- المنتجات التي تحمل علامة الخطوط السعودية.

**nwrest**

## العمليات في المناطق النائية

تقدم الخطوط السعودية للتموين العديد من الخدمات للشركات العاملة في مجالات التقريب في المناطق النائية، وتقوم بضبط وتعديل خدماتها اعتماداً على متطلباتهم وعدد العاملين، والذي يتراوح عادة ما بين 50 إلى 1000 عامل، وتتضمن خدماتها توفير الوجبات وإدارة السكن والتنظيف والغسيل، بالإضافة إلى الصيانة وإدارة النفايات والأمن عند الحاجة.

## الشركات الكبرى

تقوم الشركة بتجهيز وتقديم الوجبات الرئيسية والوجبات الخفيفة والمشروبات والحلويات للموظفين في الشركات الكبرى، من خلال المقاصف في مباني العملاء ومكاتبهم.

### الشركات الخاصة والمؤسسات

الخطوط السعودية للتموين تقدم خدماتها في هذا المجال على النحو التالي:

- الشركات الكبرى.
- المعاهد التعليمية (المدارس والجامعات).
- المستشفيات ومراكز الصحة.







## المعاهد التعليمية والمستشفيات ومراكز الصحة

تقوم الخطوط السعودية للمتموين بخدمة الجامعات والمدارس الأهلية بتزويد المقاصف بالوجبات والمشروبات والحلويات للطلاب والموظفين بأسعار مناسبة. وقد تم استكمال كافة الاستعدادات اللازمة لخدمة المستشفيات ومراكز الصحة التزاماً بمعايير الجودة العالية التي تلتزم بها الشركة كخطوة أساسية لتحقيق أهدافها وإنجاز مهمتها، آملة بخدمة المراكز الصحية الحديثة الناشئة عبر المملكة.



الغداء  
the LUNCH  
by newrest



## الغداء

توفر هذه الخدمة مفهوماً جديداً لتموين الشركات بتجربة غداء جميلة وحديثة بإدارة فريق متخصص ومحترف بمجال تجهيز وتقديم الوجبات، تتضمن الوجبات في هذه الفئة العديد من الخيارات الصحية ومقهى مزوداً بالمشروبات الساخنة والباردة، وثلاجة للأطباق الجاهزة والشطائر.

## مقاييس الجودة

تعمل الشركة وفقاً لمقاييس عالمية في الجودة تتواءم مع رؤيتها لتحقيق أهدافها. نظرتها للتموين تشمل مفهوماً متكاملًا من القيم

يتضمن الجودة والصحة والأمان في الإنتاج الغذائي والتوزيع والتسليم بأسرع وقت ممكن.

وقد أسست الشركة أنظمة منهجية دقيقة لموظفي الشركة تضم برامج تطوير وتدريب على مستوى عالمي، والاستجابة

المباشرة لمتطلبات عملائها من خلال اعتماد أنظمة إدارية فعالة لإرضاء العملاء.

يشمل فريق الشركة خبراء في إعداد وتموين الطعام ومتخصصين في مجالات المبيعات وضبط الجودة والتدريب

ورقابة معايير الصحة والعمليات. ويتسم بالروح الجماعية في العمل لضمان رضا العملاء ولكسب ولائهم

في التعامل.

تركيز الشركة على الجودة قد منحها التقدير والجوائز العالمية، ومن ضمنها جائزة (Golden Award)

(IATA) في سنتين على التوالي (٢٠٠٩-٢٠١٠)، وبالإضافة إلى ذلك فقد نالت الشركة شهادات

ISO (900-2000) وHACCP وSQF، مما جعلها إحدى شركات التموين القليلة في الشرق

الأوسط التي تنال تلك الشهادات من القمة والرقي في مقاييس الجودة والاحتراف المهني.



## الشركة الوطنية للغسيل

لقد كان عام ٢٠١٢ إستراتيجياً فيما يتعلق بنشاطات الشركة الوطنية للغسيل، وذلك من

خلال افتتاح وحدة مغاسل في مدينة الملك فهد الطبية في الرياض وستتبع هذه الوحدة أخرى

في مدينة الملك عبد الله الاقتصادية عام ٢٠١٦م.

وجاء قسم المغسلة كنتيجة لإستراتيجية الشركة بتنوع نشاطها، وهذه الخدمة ستجعل الشركة قائداً

في مجال المغاسل لخطوط الطيران والفنادق والمستشفيات. حيث ما يزال السوق السعودي للمغاسل غير موحد

فيما يتعلق بخدمات هذه الأعمال، وتسعى الشركة من خلال مبادراتها أن تنمو سريعاً في هذه السوق للحصول على ميزة

إستراتيجية على المنافسين المستقبليين المحتملين، ومن خلال إنشائها هذه المغسلة الصناعية في المملكة فإن الشركة قد تعاقبت

فعلياً على الريادة التقنية التي تؤمن سيادتها للسوق.

وقد حصلت الشركة الوطنية للغسيل على شهادة الجمعية الاعتماد الألمانية لخدمات المنسوجات والمقدمة من شركة معامل

هوهنستين عبر خدماتها في مدينة الملك فهد الطبية، وهي أول شهادة من نوعها تحصل عليها المملكة.

## التقرير السنوي لمجلس الإدارة

عن السنة المالية المنتهية في ٣١/١٢/٢٠١٣م



## الإنتاج

يتم الإنتاج في وحدات التموين في مطار الملك عبد العزيز، ومطار الملك خالد، ومطار الملك فهد، ومطار الأمير محمد، ومطار القاهرة الدولي، وقد أسست الشركة في وحدات التموين مناطق مخصصة لاستلام البضائع ومخازن محددة للتبريد والتجفيف والمطابخ والمخابز وتسهيلات الغسيل وقسماً للمعالجة والنقل، والذي يضمن توصيل الوجبات إلى الطائرات في الوقت المحدد، وتدير أقسام النقل والمعالجة للرحلات اليومية عبر جميع وحدات التموين، وقد خصصت عملية رصد ومراقبة حرارة الطعام منذ إعداده وحتى وصوله عبر الشبكات الإلكترونية من قبل الأقسام الإدارية والتنفيذية لضمان الجودة والسلامة في كافة مراحل الإنتاج الغذائي.



## تاريخ الشركة

كانت بدايات شركة الخطوط السعودية للتموين في عام ١٩٨١م، عندما قامت الخطوط الجوية العربية السعودية بتأسيس وحدة تموين خاصة في مطار الملك عبدالعزيز الدولي في جدة، لتقديم خدمات التموين وبعض الخدمات الأخرى لرحلات الخطوط السعودية وإلى غيرها من شركات الطيران التي كانت تقوم بتسيير رحلات من مطار الملك عبدالعزيز الدولي بجدة. وقامت الخطوط السعودية في مراحل لاحقة بتأسيس وحدات تموين في كل من مطار الملك خالد الدولي بالرياض، ومطار الملك فهد الدولي بالدمام، ومطار الأمير محمد بن عبدالعزيز الدولي بالمدينة المنورة، وفي مطار القاهرة الدولي. وقد تولت وحدة التموين في عام ١٩٨٥م تقديم خدمات المبيعات الجوية على متن رحلات الخطوط الجوية العربية السعودية. وفي عامي ٢٠٠٦م و٢٠٠٧م تولت وحدة التموين إدارة صالات الفرسان.

وعلى الرغم من أن وحدة التموين كانت جزءاً من الخطوط الجوية العربية السعودية، إلا أنها كانت تدير أعمالها كوحدة تجارية منفصلة عن الخطوط السعودية حتى قبل تخصيصها في عام ٢٠٠٨م.

وكجزء من عملية الخصخصة، قامت الخطوط الجوية العربية السعودية بتأسيس الشركة كشركة ذات مسؤولية محدودة في ٢٠ محرم ١٤٢٩هـ (الموافق ٢٩ يناير ٢٠٠٨م). وقد تم تسجيل الشركة في السجل التجاري برقم ٤٠٢٠١٧٥٧٤١ برأس مال وقدره ١٠٠,٧٦٧,٠٠٠ ريال سعودي مقسم إلى ١,٠٠٧,٦٧٠ حصة بقيمة ١٠٠ ريال سعودي للحصة. وكجزء من عملية الخصخصة، حيث نقلت الخطوط السعودية إلى الشركة الأصول والموظفين وغالبية العقود المتعلقة بوحدة التموين قبل عملية الخصخصة للشركة.

وقد تم تحويلها من شركة ذات مسؤولية محدودة إلى شركة مساهمة بموجب قرار وزير التجارة والصناعة رقم ٦٨/ق الصادر بتاريخ ١٤٢٢/٢/٢٢هـ.



(الموافق ٢٦ يناير ٢٠١١م) برأس مال وقدره ١٠٠,٧٦٧,٠٠٠ ريال سعودي مقسم إلى ١٠,٠٧٦,٧٠٠ سهم عادي بقيمة اسمية ١٠ ريال سعودي للسهم.

وبموجب قرار الجمعية العامة غير العادية المتعددة بتاريخ ١٤/٤/١٤٢٢هـ (الموافق ١٩ مارس ٢٠١١م)، تمت زيادة رأس مال الشركة من ١٠٠,٧٦٧,٠٠٠ ريال سعودي إلى ٨٢٠,٠٠٠,٠٠٠ ريال سعودي مقسم إلى ٨٢,٠٠٠,٠٠٠ سهم عادي بقيمة ١٠ ريال سعودي للسهم من خلال رسملة (١) مبلغ ٦٥٨,٧٩١,٣٩٢ ريال سعودي من أرباح الشركة المبقاة؛ و(٢) مبلغ ١٣,٧١٨,٤٢٨ ريال سعودي من الاحتياطي العام للشركة؛ و(٣) مبلغ ٤٦,٧٢٢,١٨٠ ريال سعودي من الاحتياطي النظامي للشركة. وقد تم تحويل الشركة لشركة مساهمة عامة بموجب قرار هيئة السوق المالية بتاريخ ١٤٢٣/٧/٦هـ الموافق ٢٧/٥/٢٠١٢م.



## ب- المبيعات الجوية :

قامت الخطوط الجوية العربية السعودية في عام ١٩٨٤م بتحويل أعمال البيع بالتجزئة على متن طائراتها، والتي تسمى حالياً المبيعات الجوية إلى وحدة التموين التابعة لها. وفي عام ٢٠٠٧م، أبرمت الشركة والخطوط الجوية العربية السعودية اتفاقية المبيعات الجوية، والتي أعطت للشركة الحق الحصري لبيع منتجات المبيعات الجوية على متن معظم الرحلات الدولية والداخلية التي تسيرها الخطوط الجوية العربية السعودية، وتعتبر الرحلات المتجهة من وإلى القاهرة وبيروت من أهم الخطوط الدولية للمبيعات الجوية من حيث الإيرادات السنوية، بينما تعتبر الرحلات المتجهة من وإلى جدة والرياض من أهم الخطوط الداخلية من حيث الإيرادات السنوية. وتمارس الشركة أنشطة المبيعات الجوية فقط على متن رحلات الخطوط الجوية العربية السعودية. وتشترى الشركة منتجات المبيعات الجوية مباشرة من الموردين، ويتم توريد بعض المنتجات إلى الشركة على أساس (البيع أو الإعادة) بحيث يحق للشركة إعادة المنتجات التي لا يتم بيعها إلى المورد واسترداد ثمنها بالكامل. وفي بعض الحالات، يتم توريد منتجات معينة إلى الشركة على أساس حصري لفترة محددة من الوقت.

ويتم تحديث دليل المنتجات الذي توفره الشركة للركاب على متن الرحلات ثلاث مرات سنوياً. ويستند اختيار منتجات المبيعات الجوية على عدد من العوامل مثل أنماط استهلاك الركاب وتقديم منتجات جديدة (مثل العطور الجديدة) ومعدل السعر إلى الحجم لكل منتج وفيما إذا كان المنتج يقدم من قبل الشركة بشكل حصري. وتشتمل منتجات المبيعات الجوية بشكل رئيسي على:

- العطور ومستحضرات التجميل.
- الساعات والمجوهرات.
- الأقلام والنظارات الشمسية والأجهزة الإلكترونية.
- منتجات تحمل شعار الخطوط الجوية العربية السعودية.
- ألعاب الأطفال والهدايا الأخرى.

وتقوم الشركة بتدريب مضيبي الخطوط الجوية العربية السعودية للقيام بدور موظفي المبيعات لمنتجات المبيعات الجوية على متن الرحلات الجوية. ومع نهاية عام ٢٠١٠م، عمل أكثر من ٥٠٠ مضيف من مضيبي الخطوط السعودية في المبيعات الجوية. ولغايات تحسين متابعة المشتريات وزيادة كفاءة عملية البيع، شغلت الشركة في شهر يونيو من عام ٢٠٠٩م، نظاماً جديداً لإدارة أنشطة مبيعاتها الجوية. ويشمل النظام الجديد ماكينات نقاط البيع، والتي تمكن الركاب من شراء المنتجات إما نقداً أو باستخدام بطاقات الائتمان. وكما يراقب هذا النظام في الوقت نفسه مستويات مخزون كل منتج وعمليات الشراء المرفوضة ويساعد في تحديد المنتجات التي تتمتع بطلب مرتفع من قبل الركاب. وقد بلغت إيرادات المبيعات الجوية نحو ٩,٢٨٪ و ٤,٠٤٪ و ٤,٨٠٪ و ١٠,١٢٪ من إجمالي إيرادات الشركة في الأعوام ٢٠١٠م و ٢٠١١م و ٢٠١٢م و ٢٠١٣م على التوالي.

## ج- صالات الفرسان :

مُنحت الخطوط الجوية العربية السعودية رخصة من الهيئة العامة للطيران المدني لتشغيل صالات الفرسان في جميع المطارات الدولية في المملكة (مطار الملك عبدالعزيز الدولي بجدة، ومطار الملك فهد الدولي بالدمام، ومطار الملك خالد الدولي بالرياض، ومطار الأمير محمد بن عبد العزيز الدولي بالمدينة المنورة) لخدمة المسافرين على متن رحلاتها. وتقوم الشركة بتشغيل صالات الفرسان بالنيابة عن الخطوط السعودية بموجب اتفاقيتين تم إبرامهما بين الشركة والخطوط السعودية ودخلتا حيز التنفيذ

## الأنشطة الرئيسية

تقوم الشركة بالعديد من النشاطات التي يمكن تقسيمها إلى قسمين رئيسيين وهما قسم خدمة شركات الطيران، وقسم الخدمات لغير شركات الطيران. ويقوم قسم خدمة شركات الطيران بما يلي:

١- تقديم خدمات التموين والخدمات ذات العلاقة بها إلى الخطوط الجوية العربية السعودية وغالبية شركات الطيران التي تقوم بتسيير رحلات من وفيما بين المطارات المختلفة في المملكة.

٢- يتولى مبيعات التجزئة تحت علامة «المبيعات الجوية» على متن الرحلات التي تسيرها الخطوط الجوية العربية السعودية.

٣- يقوم بتشغيل صالات الفرسان نيابة عن الخطوط الجوية العربية السعودية.

أما قسم الخدمات لغير شركات الطيران فيقوم بتقديم خدمات التموين وخدمات أخرى متعلقة بها إلى العملاء من غير شركات الطيران، ومن بينهم مؤسسات وشركات ضخمة، ومؤسسات تعليمية وشركات لديها عمليات في مناطق نائية من المملكة العربية السعودية.

وتسعى الشركة حثيثاً لتوفير السكن المريح للعاملين فيها، ومن ذلك بناء مجمع سكني في منطقة ذهيان شمال مدينة جدة لتوفير سكن للعاملين غير السعوديين الذين توظفهم الشركة في جدة، كما ستقوم الشركة بتأجير جزء من هذا المجمع السكني لأطراف أخرى لاستيعاب موظفي تلك الجهات الذين يعملون في نفس المنطقة، وأيضاً أنشأت الشركة وحدة غسيل في مدينة الملك عبدالله الاقتصادية، وتمت الموافقة على تشغيل مغسلة صناعية بمدينة الملك فهد الطبية في الرياض، وستقدم هاتين الوحدتين خدمات الغسيل المتخصص إلى الفنادق والمستشفيات.

## خدمات شركات الطيران

تولي الشركة اهتماماً خاصاً لعملائها الممثلين في شركات الطيران الأخرى، ويضم قسم خدمات شركات الطيران كل أنشطة الشركة ذات العلاقة بصناعة النقل الجوي. لقد كانت الشركة في بداية عملها تعمل بشكل حصري تقريباً في مجال خدمات التموين لشركات الطيران وفي مجال المبيعات الجوية وذلك قبل إنشاء قسم الخدمات لغير شركات الطيران في عام ٢٠٠٨م. ولا يزال قسم خدمات شركات الطيران أهم قسم في الشركة، حيث ساهم بحوالي ٩٢,٢٪ و ٨,٠٨٪ و ٦,٩٠٪ و ٥٦,٧٦٪ من إيرادات الشركة في الأعوام ٢٠١٠م و ٢٠١١م و ٢٠١٢م و ٢٠١٣م على التوالي. ويضم القسم ثلاثة أقسام فرعية هي: قسم خدمات التموين على متن الرحلات، وقسم المبيعات الجوية، بالإضافة إلى القسم الخاص بصالات الفرسان.

## أ- خدمات التموين على متن الرحلات الجوية :

يقدم قسم خدمات التموين على متن الرحلات الجوية الوجبات للركاب وأطقم الملاحة (بالإضافة لعدد من الخدمات الأخرى المتعلقة بها) على متن رحلات الخطوط الجوية العربية السعودية، وغالبية شركات الطيران الأخرى التي تسير رحلات من وإلى المطارات في المملكة. وتقدم الشركة من خلال هذا القسم الوجبات والخدمات الأخرى المرتبطة بها إلى الكثير من مشغلي الطيران الخاص والرحلات المستأجرة، وكذلك رحلات الشخصيات المهمة ورحلات الطيران الفردية، وأيضاً تقوم الشركة بتقديم خدمات التموين إلى أعداد كبيرة من الحجاج والمعتمرين على متن رحلات العودة بعد أدائهم مناسك الحج والعمرة.



اعتمدت الشركة بصورة كبيرة على مواردها وإمكاناتها القائمة من حيث الخبرة ومنشآت الإنتاج التابعة لها في المطارات والخاصة بقسم خدمات شركات الطيران لتوسيع أعمالها في سوق خدمات التموين لغير شركات الطيران، إلا أنه نظراً لأن قاعدة عملاء الشركة في هذا القسم أخذت في النمو، فإن الشركة تقوم حالياً بتزويد هذا القسم بموظفين ذوي خبرة في هذا المجال خاصة القادرين على إدارة العلاقات مع عملاء الشركة من غير شركات الطيران وزيادة المعرفة باحتياجاتهم. وفي سبيل هذا الغرض قامت الشركة في عام ٢٠٠٩م بتعيين مديراً للإشراف على تطوير هذا القسم.

وتتمثل إستراتيجية الشركة في استهداف القطاعات الرئيسية الثلاثة التالية في سوق خدمات التموين لغير شركات الطيران: (١) الشركات العاملة في مواقع نائية في المملكة؛ و(٢) الشركات والمصانع والمؤسسات؛ و(٣) التموين المرتبط بأنشطة الحج والعمرة وزيارة الحرمين الشريفين. وفي شريحة الشركات والمصانع والمؤسسات، تركز الشركة على المؤسسات والشركات الصناعية والتجارية الكبرى والمؤسسات التعليمية (وتحديداً المدارس الخاصة) والمستشفيات. بالإضافة إلى خدمات التموين، توفر الشركة أيضاً لعملائها خدمة تنظيف الغرف والفسيول وخدمات الحراسة وخدمات النظافة وجمع النفايات وإبادة الحشرات والعناية بالأشجار والمسطحات الخضراء وإدارة منشآت محددة لدى العميل مثل صالات الرياضة ومحلات الحلالة.

في ٢٩ يناير ٢٠٠٨م، وليس لهاتين الاتفاقيتين مدة محددة. وتقوم الشركة بتحصيل رسوم من شركات الطيران، والتي يتم تحديدها وفقاً لعدد ركاب هذه الشركات الذين يستخدمون صالات الفرسان. ويمكن للمسافرين الذين لا يتمتعون بأحقية استخدام صالات الفرسان كونهم على سبيل المثال مسافرين على الدرجة السياحية، دفع رسم إلى الشركة نظير استخدام صالات الفرسان. وقد بلغت الإيرادات التي حققتها صالات الفرسان نحو ٢,٧% و ٢,٥٨% و ٢,٥٨% من إجمالي إيرادات الشركة في الأعوام ٢٠١٠م و ٢٠١١م و ٢٠١٢م و ٢٠١٣م على التوالي. وتحتوي صالات الفرسان على مناطق خاصة للجلوس وتناول الأطعمة الساخنة والباردة وخدمة الإنترنت.

## الخدمات لغير شركات الطيران

تاريخياً، اعتادت الشركة عندما كانت تابعة للخطوط الجوية العربية السعودية على تقديم خدمات التموين لعدد محدود من العملاء لغير شركات الطيران، مثل المدارس الخاصة. في عام ٢٠٠٨م أسست الشركة قسم لهذه الخدمات ودخلت سوق خدمات التموين لغير شركات الطيران مرة أخرى. ويعد هذا القسم ذا أهمية متزايدة للشركة، ورغم أنه لم يسهم سواء بنحو ٧,٢% و ٢,٤% و ٢,٤% و ٧,٢% من إيرادات الشركة في الأعوام ٢٠١٠م و ٢٠١١م و ٢٠١٢م و ٢٠١٣م على التوالي، إلا أن الشركة تتوقع زيادة هذه النسبة في المستقبل.



## إنجازات الشركة

تم إنجاز القرارات التالية خلال العام ٢٠١٢م:

- تم البدء في تنفيذ مشروع الوحدات السكنية الخاص بعمال الشركة والذي سيستثمر جزء منه لتأجير سكن لعمال قطاعات الخطوط الجوية العربية السعودية.
- تمت تشغيل وحدة مغاسل تابعة للشركة في مدينة الملك فهد الطبية في الرياض.
- البدء في إجراءات مغسلة صناعية في مدينة الملك عبد الله الاقتصادية في رابغ، وسيتم الإنتاج في عام ٢٠١٥.
- تم تمويل جامعة الأميرة نورة بمدينة الرياض وتشغيل المطبخ المركزي لديهم.
- تم افتتاح صالتي الدرجة الأولى ورجال الأعمال الجديدة في الرياض للرحلات الدولية.

## إستراتيجية الشركة

- تنتهج الشركة إستراتيجية معدة خصيصاً لتحقيق طموحات عملائها الكرام وتحافظ على ريادتها على أن نظل أهم مقدم لخدمات التموين وأحد الكيانات الاقتصادية الكبرى، وتتركز على الجوانب الرئيسية التالية:
- الحفاظ على مكانة الشركة الريادية في قطاع خدمات تموين شركات الطيران في المملكة العربية السعودية عن طريق تقديم خدمات ذات جودة عالية بأسعار تنافسية.
  - تطوير خدمات التموين لغير شركات الطيران عن طريق استهداف عملاء مثل المؤسسات والشركات الكبرى والمؤسسات التعليمية والشركات العاملة في مناطق نائية من المملكة العربية السعودية من أجل التقليل من تعرض الشركة للتقلبات في قطاع خدمات تموين شركات الطيران.
  - المشاركة في جهود المملكة لدعم الحج والعمرة، وتقوم الشركة حالياً بتوفير خدمات التموين إلى زوار الحرمين الشريفين بناءً على طلبات تردها من جهات مختلفة خلال موسمي الحج والعمرة.
  - مواصلة تطوير برنامج سعودة الوظائف في الشركة مع التركيز بشكل خاص على توظيف المزيد من الموظفين السعوديات وتزويدهم بالتدريب الضروري، وهو ما تشجعه وزارة العمل.
  - زيادة فعالية رأس المال العامل من خلال تحسين شروط التعامل مع الموردين وتحصيل المستحقات من جميع العملاء في أوقاتها.
  - استمرت الشركة في العمل مع شركة نيوريس، الشريك الإستراتيجي للشركة وشبكتها العالمية من أجل توقع التوجهات المستقبلية في صناعة التموين وتطوير منتجات الشركة وتحسين عمليات المشتريات في الشركة.

## وحدات التموين

تتركز منشآت إنتاج الشركة أي وحدات التموين التابعة لها في كل من مطار الملك عبد العزيز الدولي بجدة، ومطار الملك خالد الدولي بالرياض، ومطار الملك فهد الدولي بالدمام، ومطار الأمير محمد بن عبدالعزيز الدولي بالمدينة، ومطار القاهرة الدولي. وتتألف كل وحدة من أرصفة تحميل، ومخازن جافة وباردة، ومطابخ لإعداد الوجبات الساخنة والباردة، ومخبز، وأجهزة غسيل الأطباق، وقسم للمناولة. ويعتبر قسم المناولة أكبر قسم في كل وحدة من وحدات التموين وهو يقوم بتوصيل الوجبات في الوقت المحدد إلى الطائرة خلال الرحلات اليومية في كل وحدات التموين.

## الجودة

تحرص الشركة أشد الحرص على تقديم وجبات ذات مواصفات عالية الجودة إلى جميع الركاب بغض النظر عن شركة الطيران أو الدرجة التي يسافرون على متنها. وقد تم منح الشركة عدد من الجوائز في هذا المجال مما يشكل اعترافاً بجودة الأغذية التي تقدمها الشركة. وتحظى السلامة والنظافة بأهمية بالغة لدى الشركة. وقد طبقت الشركة أنظمة وضوابط متقدمة فيما يتصل بنوعية وجودة المواد الخام وعمليات الإنتاج والحالة الصحية للموظفين ومراقبة درجات الحرارة والمحافظة على نظافة البيئة. ويضمن التحليل المخبري الذي تقوم به الشركة لوجباتها بشكل مستمر تقديم هذه الوجبات بأعلى جودة إلى جميع العملاء. وتتوافق جميع الأغذية التي تعدها الشركة مع الشريعة الإسلامية وتعمل بفعالية عالية لتمكين عملائها في شركات الطيران من المغادرة دون تأخير.

## هيكل المساهمة في الشركة

يلخص الجدول التالي هيكل المساهمة في الشركة:

المساهمون	رأس المال (ر.س)	الأسهل	النسبة المئوية
المؤسسة العامة للخطوط الجوية العربية السعودية	٢٩٢,٧٤٠,٠٠٠	٢٩,٢٧٤,٠٠٠	٣٥,٧%
شركة التموين الإستراتيجي المحدودة	٢٨١,٢٦٠,٠٠٠	٢٨,١٢٦,٠٠٠	٣٤,٣%
الجمهور	٢٤٦,٠٠٠,٠٠٠	٢٤,٦٠٠,٠٠٠	٣٠,٠%
الإجمالي	٨٢٠,٠٠٠,٠٠٠	٨٢,٠٠٠,٠٠٠	١٠٠,٠%





الإدارة والتشغيل على حد سواء إضافة للحفاظ على الكفاءات المتميزة، حيث يشكل هذا العنصر دوراً كبيراً في نجاح متطلباتها.

وترمي الشركة إلى توظيف السعوديين حيث تمكنت من تحقيق زيادة مستمرة في نسبة السعودة، خاصة في استقطاب ذوي الاحتياجات الخاصة والعنصر النسائي، حيث تم تدريب مجموعة من الشباب من ذوي الاحتياجات الخاصة على كافة الأعمال التي يستطيعون القيام بها، وقد أظهروا استعدادهم الشخصي والذهني للقيام بهذا الدور خصوصاً في الإنتاج والتجهيز . كما أبرزت الفتاة السعودية نجاحات كبيرة في الشركة بعد أن ظل مطبخ التموين حكراً على الرجال، حيث اقتحمت قسم تجهيز الهدايا والمبيعات عبر مشروع توظيف الفتيات السعوديات في أقسام نسائية منفصلة. وقد راهنت إدارة الشركة على إيجاده الفتيات لفن الإتيكيت عبر التجربة، والتي أثبتت جدارتهن على الابتكار والتكيف مع العمل، وكان إنتاجهن يوازي الأقسام الرجالية.

## التحليل الجغرافي للإيرادات

الجدول التالي يوضح الإيرادات التي حققتها الشركة خلال عام ٢٠١٣م:

الوحدة	الإيرادات	النسبة
منطقة جدة	١,٠٠٦,٩٥٣,٢٩٩,١٠	٥٣,٩٢%
منطقة الرياض	٥٨١,٤٥٤,٩٤٨,٧٧	٣١,١٤%
منطقة الدمام	١٤٨,٩٢٥,٤٦٤,٠٣	٧,٩٧%
منطقة المدينة المنورة	٧١,٦٣٩,٥٨٩,٥٦	٣,٨٤%
القاهرة	٥٨,٥٢٤,٨٦٤,٥٢	٣,١٣%
الإجمالي	١,٨٦٧,٤٩٨,١٦٥,٩٨	١٠٠%



## المخاطر المستقبلية

تعمل الشركة بحرص لتفادي أية تأثيرات سلبية أو مخاطر قد تؤثر على أدائها أو تعوق تقدمها، وهي بذلك تعمل على المحافظة على نشاطاتها الحالية ومركزها المالي ونتائجها التشغيلية وتدفعاتها النقدية وعملياتها المستقبلية وتعمل على عدم تعرضها لتأثيرات سلبية جوهرية في حالة حدوث أي مخاطر.

وأهم تلك المخاطر هي:

- دخول منافس لقطاع تموين شركات الطيران في السوق السعودي.
- العقود مع شركات الطيران قابلة للإنهاء.
- المنافسة الكبيرة في قطاع الخدمات لغير شركات الطيران.

## العقوبات والغرامات

تلقت الشركة غرامة مائة خلال العام ٢٠١٣م قدرها ١٠ آلاف ريال، وذلك لعدم الالتزام في الإفصاح عما تم تطبيقه من أحكام لائحة الحوكمة والأحكام التي لم تطبق وأسباب ذلك.

وقد ناقش مجلس الإدارة هذه المخالفات في اجتماعه يوم ٢٠١٣/١٢/١٩ ووضع الآليات والإجراءات اللازمة لتجنب تكرار مثل هذه المخالفات في المستقبل. وقد أبلغت هيئة السوق المالية عن هذه الآليات والإجراءات. ومن الجدير بالذكر أنه لا توجد عقوبات أو غرامات أو غيرها في إطار الإجراءات الاحتياطية على الشركة من أي كيان إشرافي أو تنظيمي أو قضائي.

## الموارد البشرية

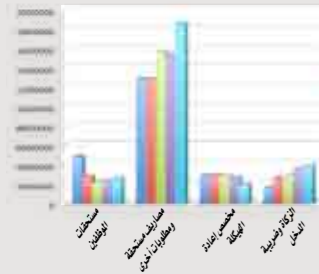
تولي الشركة اهتماماً كبيراً للعنصر البشري باعتباره صانع النجاحات والمسؤول عن المحافظة عليها. وتبغ أهمية الموارد البشرية كونها أهم عناصر العملية الإنتاجية.. لذلك يمكن القول إن توسع الإنتاج لا يكون بالتوسع الأفقي فقط بل إن التوسع الرأسي للإنتاج هو توسع مكمل، فالكفاءات الجيدة قادرة على الأداء والعطاء المتميز. وتعتمد الشركة على استقطاب قدرات وخبرات في مجالات





## مدفوعات مستحقة

قوائم المصاريف المستحقة للأعوام ٢٠٠٩م و ٢٠١٠م و ٢٠١١م و ٢٠١٢م و ٢٠١٣م



البيان	٢٠١٣	٢٠١٢	٢٠١١	٢٠١٠	٢٠٠٩
مستحقات الموظفين	٢٥,٩٥٠,٠١٤	٢٣,٣٠٨,٥١٦	٢٠,٧٢٢,٩٥٦	٢٧,٤٥٤,٦٨٧	٤٨,٢٤٨,٨٦٧
مصاريف مستحقة ومطلوبات أخرى	١٨٥,٦٥٦,٤٤٩	١٥٣,٠٩١,٢١٧	١٥٦,٢٦٠,٩٦٦	١٢٨٢٩٨,٠٣٩	١٢٨,٢٤٣,٨٢٠
مخصص إعادة الهيكلة	١٩,١٢٠,٧٢٥	٢٥,٩٣٧,٩٤٩	٢٨,٠٣٥,٨٠٦	٢٨,٠٨٢,٨٩٩	٢٩,٠١٠,٩٨٦
الزكاة وضريبة الدخل	٣٨,٢٧٣,٤٠٢	٣٤,٩٨٢,٥٩٢	٢٨,٢٣٣,٢٥٠	٢٦,٣١١,٩٤٩	١٥,٦٢١,٨٢٠
الإجمالي	٢٦٩,٠٠٠,٥٩٠	٢٣٧,٣٢٠,٢٧٤	٢٢٣,٢٥٣,٠٠٨	٢١٠,١٤٧,٥٧٤	٢٢١,١٢٥,٤٩٣

\* وتتضمن المصاريف المستحقة والمطلوبات الأخرى خدمات مقدمة ولم تصدر بها فواتير بالإضافة إلى اتعاب إدارة بعد خصم ضريبة استقطاع

## استثمارات الشركة

الجدول التالي يوضح حجم الاستثمارات التي قامت بها الشركة خلال العام ٢٠١٣م:

م	الاستثمارات	نوع الاستثمار	تاريخ الاستثمار	المبلغ	تاريخ الاستحقاق
1	البنك السعودي البريطاني "ساب"	قصير المدى	٢٠١٣/١٠/٢	١٥٠,٠٠٠,٠٠٠	٢٠١٤/١/١
2	البنك السعودي الأمريكي "سامبا"	قصير المدى	٢٠١٣/١٠/٩	٢٧٥,٧٨١,٤٥٨,٣٤	٢٠١٤/١/٢٨
3	بنك "سامبا" لصالح شركة السنبلة	قصير المدى	٢٠١٣/٧/٢٥	٣٠٠,٠٠٠,٠٠٠	مفتوح
4	مجموعة بن لادن فرع صكوك	طويل المدى	٢٠١٣/٤/٧	١٠٠,٠٠٠,٠٠٠	٢٠١٥/١٠/٧
5	بنك "ساب" فرع صكوك	طويل المدى	٢٠١٣/١٢/١٧	٤٠,٠٠٠,٠٠٠	٢٠٢٠/٢/١٨

## الديون البنكية

لا توجد على شركة الخطوط السعودية للتمويل أي قروض قائمة كما في ٣١ ديسمبر ٢٠١٣م.

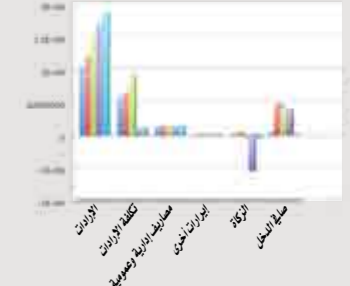
## الزكاة والمدفوعات النظامية

تقوم الشركة بتسديد الزكاة بعد الانتهاء من تسوية جميع المعلقات والاستفسارات من مصلحة الزكاة والدخل، كما تخضع الشركة لأنظمة الزكاة والدخل في المملكة العربية السعودية.

## نتائج الشركة المالية

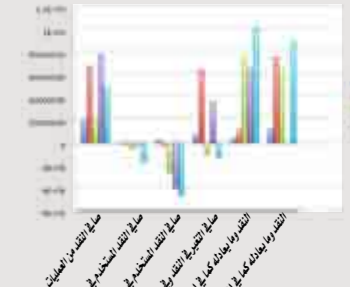
قوائم الدخل للأعوام ٢٠٠٩م و ٢٠١٠م و ٢٠١١م و ٢٠١٢م و ٢٠١٣م

الحساب	٢٠١٣	٢٠١٢	٢٠١١	٢٠١٠	٢٠٠٩
الإيرادات	١,٨٦٧,٤٩٨,١٦٥	١,٦٨٧,٣٩٢,٦٩٢	١,٤٦٥,٢٧١,٠٨٨	١,١٩٣,١٦١,٠٧٥	١,٠٣١,٨٤٧,٧٦٧
تكلفة الإيرادات	١,١٧٥,٥٨٣,٤٣٨	١,٠٥٩,٣٩٣,٤٥٤	٩٠٦,٨٠٩,٥٤٨	٦٤٧,٧٤٦,٥٨٠	٥٧٤,٢١٣,٠٩٨
مصاريف إدارية وعمومية	١٤٦,١٠٤,٢٢٨	١٢١,٢١٧,٢٢٦	١٣٩,٨٢٣,٧٨٢	١٣١,٤٢٦,١٩٨	١٣٢,٦٥٥,٩٤٠
إيرادات أخرى	٢٣,٥٤١,٤١٣	(١٩,٧٣٠,٧٨٧)	١,٩٢٤,٠٠١	٣,١٠١,٣٨٧	(٢,٠٧٤,٧٤٤)
الزكاة	(٤٦,٢١٧,٣٦٥)	(٤٥,٣٥٥,٠٩٩)	(٣٨,٢١٩,٦٠٢)	٣٤,٦٨٠,٤٧٤	٢٣,١٣٩,٧٧٢
صافي الدخل	٥٦٩,٣٥١,٩١٢	٤٨٧,٠٥١,٢٢٥	٤٢٠,٥٦١,٧٥٩	٣٨٢,٤٠٩,٢٠٨	٢٣٥٥٣٢٢
الخسارة (الربح) للسهم ريال سعودي	٦,٩٤	٥,٩٤	٥,١٣	٤,٦٦	٣,٩٤



التدفقات النقدية للأعوام ٢٠٠٩م و ٢٠١٠م و ٢٠١١م و ٢٠١٢م و ٢٠١٣م

الحساب	٢٠١٣	٢٠١٢	٢٠١١	٢٠١٠	٢٠٠٩
صافي النقد من العمليات	٥٠٠,٤٤٥,٢٠٠	٧٨٦,١٨٣,١٢١	٢١٤,٢٥٥,٤٩١	٦٨٢,٢٩٣,٢٢٤	٢١٠,٨٥٦,٣٢٨
صافي النقد المستخدم في عمليات الاستثمار	(١٦٢,٤٥٥,٧٣٧)	(٢٠,١٩٦,٧٩٣)	(٥٨,٧٢٨,٢٩٩)	(١٣,٠٩٢,٧١٠)	(٦,٠٦١,٤٣٠)
صافي النقد المستخدم في عمليات التمويل	(٤٦٧,٠٢٧,١٥٨)	(٣٩٨,٩١٦,٧٥١)	(٢٦١,٢٩٨,٣٠١)	(٢٣,٩٩٠,٣٤٥)	٢٦,٨١٢,٧٦٥
صافي التغيير في النقد وفي حكمه	(١٢٩,٠٣٧,٦٩٥)	٣٦٧,٠٦٩,٥٧٧	(١٠٥,٧٧١,١٠٩)	٦٤٥,٢١٠,١٦٩	٧٩,٤٧٤,٨٠٩
النقد وما يعادله كما في ١ يناير	١,٠٢٢,١٢٢,٤٩٥	٦٥٥,٠٥٢,٩١٨	٧٦٠,٨٢٤,٠٢٧	١١٥,٦١٣,٨٥٨	٣٦,١٣٩,٠٤٩
النقد وما يعادله كما في ٣١ ديسمبر	٨٩٣,٠٨٤,٨٠٠	١,٠٢٢,١٢٢,٤٩٥	٦٥٥,٠٥٢,٩١٨	٧٦٠,٨٢٤,٠٢٧	١١٥,٦١٣,٨٥٨



## أصول وخصوم الشركة

قوائم مجموع الموجودات ومجموع المطلوبات للأعوام ٢٠٠٩م و ٢٠١٠م و ٢٠١١م و ٢٠١٢م و ٢٠١٣م

الحساب	٢٠١٣	٢٠١٢	٢٠١١	٢٠١٠	٢٠٠٩
مجموع الموجودات	١,٦٨٨,٨٢٢,١٥٣	١,٥٥٦,٧٧٢,٤٦٣	١,٤٢٤,٤٦٣,٣١٢	١,٢٠٨,١٣٩,٦١٧	٨١٤,٠٦٥,٠٥٠
مجموع المطلوبات	٥٣٠,٢٣٣,١٤١	٤٩٥,٠٧٣,٨٦٠	٤٤٣,٤٦٠,٨٣٥	٣٨٤,٤٧٩,٢٩٧	٣٧٢,٨١٣,٩٣٨



#### الذمم المدينة من أطراف ذات علاقة كما في ٣١ ديسمبر ٢٠١٣ م كما يلي:

الطرف ذو العلاقة	طبيعة العلاقة	القيمة
المؤسسة العامة للخطوط الجوية العربية السعودية - ذمم تجارية	شريك	٣٢٨٧٤٩٦٩٠
الشركة السعودية للخدمات الأرضية المحدودة	شركة شقيقة	١٥٤٠٨٤٩٢
شركة الخطوط السعودية للشحن المحدودة	شركة شقيقة	١١٢٨٧٦٦٢

\* إن اتفاقية الإدارة بين الشركة ونيورست جروب هولدنغ أس ال، وهي أحد المساهمين النهائيين انتهت خلال شهر ديسمبر ٢٠١٣، وتقوم الشركة حالياً بالتفاوض لتوقيع اتفاقية جديدة مع نيورست، كما في ٣١ ديسمبر ٢٠١٣، تم إدراج رصيد أتعاب الإدارة المطلوب لنيورست بمبلغ ٥,٥٢٠,٠٠٠ ريال سعودي بعد خصم ضريبة الاستقطاع بمبلغ ٤٨٠,٠٠٠ ريال سعودي ضمن بند الذمم الدائنة (٢٠١٣): تم إدراج مبلغ ١٠,٢٠٠,٠٠٠ ريال سعودي بعد خصم الاستقطاع الضريبي بمبلغ ١,٨٠٠,٠٠٠ ريال سعودي ضمن بند المصاريف المستحقة والمطلوبات الأخرى).  
\* إن الإيرادات والذمم المدينة للشركة تتركز لدى السعودية وهي شريك وجهة حكومية.

### الهيكل الإداري للشركة

يشرف على إدارة الشركة فريق من الكوادر المتمرسه الذين يتمتعون بمستوى عالٍ من المعرفة والمهارات الضرورية لإدارة عمليات الشركة. وتتم إدارة الشركة من خلال ثلاث إدارات وتسق كل إدارة مع الرئيس التنفيذي.

### مجلس الإدارة

أ / أعضاء مجلس الإدارة

يتكون مجلس إدارة الشركة من نخبة من الكوادر من أصحاب الخبرات والمؤهلات العالية وعلى قدر عالٍ من الكفاءة ممن يحظون بسمعة مميزة في عالم الأعمال.

### المعاملات مع الجهات ذات العلاقة

إن الخطوط الجوية العربية السعودية هي المساهم الأكبر في الشركة. وتجري الشركة جزءاً كبيراً من أعمالها مع الخطوط الجوية العربية السعودية. وتقوم الشركة بتقديم الوجبات الخاصة بالمسافرين والأطعم لكافة رحلاتها. وعلاوة على ذلك تقوم الشركة بتقديم خدمات إضافية مثل وضع قوائم الطعام، وإذا ارتفع أو انخفض عدد المسافرين على متن رحلات الخطوط الجوية العربية السعودية، فإن خدمات الشركة المقدمة سوف ترتفع أو تنخفض وفقاً لذلك. وبالإضافة إلى ذلك، تقوم الشركة بتقديم خدمات تقسم الخدمات الأرضية التابع للخطوط الجوية العربية السعودية والتي تشمل بشكل رئيسي تقديم وجبات لموظفي هذا القسم.

أبرمت الشركة اتفاقيات خلال العام ٢٠١٣ م، مع كل من المؤسسة العامة للخطوط الجوية العربية السعودية (شريك)، وشركة نيورست جروب هولدنغ أس ال (أحد الشركاء النهائيين)، وشركة الخطوط السعودية للشحن المحدودة (شركة شقيقة)، وشركة الخطوط السعودية للخدمات الأرضية المحدودة (شركة شقيقة)، وشركة السعودية للعقار والتنمية المحدودة (شركة شقيقة).

#### الإيرادات والمصروفات من الأطراف ذات العلاقة كما في ٣١ ديسمبر ٢٠١٣ م كما يلي:

الطرف ذو العلاقة	طبيعة العلاقة	القيمة
المؤسسة العامة للخطوط الجوية العربية السعودية - ذمم تجارية	شريك	١٢٨٠٦١٩٠٠٠
الشركة السعودية للخدمات الأرضية المحدودة	شركة شقيقة	٢٢١١٦٠٠٠
شركة الخطوط السعودية للشحن المحدودة	شركة شقيقة	٢٦٩٤٨٠٠٠
الشركة السعودية في العقار والتنمية المحدودة	شركة شقيقة	(٣٨٤٠٠٠٠)
نيورست جروب هولدنغ أس ال	أحد الشركاء النهائيين	(١٢٠٠٠٠٠)



ج / مصالح مجلس الإدارة

• وصف لمصلحة أعضاء مجلس الإدارة وأزواجهم وأولادهم القصر في أسهم الشركة :

العضو	الأسهم المملوكة	ملكية الأقارب من الدرجة الأولى	مقدار التغيير من ٢٠١٢/١٢/٣١ حتى ٢٠١٣/١٢/٣١ م
خالد عبد الله الملحم	١,٠٠٠	لا يوجد	صفر
سامي عبد المحسن الحكير	١,٠٠٠	لا يوجد	صفر
شوقي محمد مشتاق	١,٠٠٠	لا يوجد	صفر
باسل محمد القضيب	١,٠٠٠	لا يوجد	صفر
يوسف عبد الستار الميمني	١,٠٠٠	لا يوجد	صفر
جوناثان سنتت تورياني	١,٠٠٠	لا يوجد	صفر
اللواء / عبد العزيز سيف (متقاعد)	١,٠٠٠	لا يوجد	صفر
فهد عبد المحسن الرشيد	١,٠٠٠	لا يوجد	صفر
حسن شكيب الجابري	١,٠٠٠	لا يوجد	صفر

• وصف لمصلحة أعضاء الإدارة العليا وأزواجهم وأولادهم القصر في أسهم الشركة :

العضو	الأسهم المملوكة	ملكية الأقارب من الدرجة الأولى	مقدار التغيير من ٢٠١٢/١٢/٣١ حتى ٢٠١٣/١٢/٣١ م
جرهارد مارشيس الرئيس التنفيذي	لا يوجد	لا يوجد	صفر
وجدي محمد الفيان نائب الرئيس التنفيذي	لا يوجد	لا يوجد	صفر
عمرو محمد صقر رئيس شؤون الشركة التنفيذي والأمين العام	لا يوجد	لا يوجد	صفر
طارق محمد ثروت رئيس المراجعة الداخلية للتنفيذي	لا يوجد	لا يوجد	صفر
محمد بنعمر نبي المدير المالي ومدير الخدمات المشتركة	لا يوجد	لا يوجد	صفر
عبد الوهاب محمد ساعاتي الرئيس التنفيذي للشؤون التجارية	لا يوجد	لا يوجد	صفر
د. فهد على الخياط مدير عام الرقابة الداخلية وتطوير الاداء	لا يوجد	لا يوجد	صفر
محمد حذيفة شعيب رئيس المشتريات المركزية	لا يوجد	لا يوجد	صفر
صالح حسن صفرجي رئيس الموارد البشرية والتنمية	لا يوجد	لا يوجد	صفر
برينو هيريش الرئيس التنفيذي قطاع الاعمال	لا يوجد	لا يوجد	صفر

أعضاء مجلس إدارة شركة الخطوط السعودية للتموين كما في ٣١ ديسمبر ٢٠١٣ م

الاسم	الجنسية	المنصب	الحالة	الاستقلالية	الشركات السعودية المساهمة الأخرى التي يشارك في مجلس إدارتها
خالد عبد الله الملحم	سعودي	رئيس مجلس	غير تنفيذي	غير مستقل	شركة إعمار المدينة الاقتصادية - البنك السعودي البريطاني - أسمنت الرياض
سامي عبد المحسن الحكير	سعودي	عضو	غير تنفيذي	غير مستقل	مجموعة الحكير*
شوقي محمد مشتاق	سعودي	عضو	غير تنفيذي	غير مستقل	لا يوجد
باسل محمد القضيب	سعودي	عضو	غير تنفيذي	غير مستقل	المتحدة للإلكترونيات (أكسترا) - (اليسر للتقسيم - عبد القادر المهديب وأولاده - شركة بوان - الشركة الأولى لتطوير العقارات القابضة - الفوزان القابضة - مجموعة الفيصلية - مجموعة عبد اللطيف العيسى القابضة)*
جوناثان سنتت تورياني	سويسري	عضو	غير تنفيذي	غير مستقل	لا يوجد
يوسف عبد الستار الميمني	سعودي	عضو	غير تنفيذي	مستقل	البنك الأهلي التجاري
اللواء / عبد العزيز سيف (متقاعد)	سعودي	عضو	غير تنفيذي	مستقل	لا يوجد
فهد عبد المحسن الرشيد	سعودي	عضو	غير تنفيذي	مستقل	شركة إعمار المدينة الاقتصادية - تطوير الموانئ*
حسن شكيب الجابري	سعودي	عضو	غير تنفيذي	مستقل	(دار التمليك - بنك الإبداع - فرص السعودية للاستثمار - أحمد محمد سالم باعشن وشركاه - الجذور العربية - سدكو كابتيل - سدكو لوكسمبورغ)*

\* شركات غير مدرجة في سوق الأسهم السعودية)

ب / اجتماعات مجلس الإدارة

عقد مجلس الإدارة خمسة اجتماعات خلال العام المالي ٢٠١٣ م على النحو التالي :

تاريخ الاجتماع	٢٤ فبراير ٢٠١٣ م	٨ أبريل ٢٠١٣ م	٩ مايو ٢٠١٣ م	٢٤ سبتمبر ٢٠١٣ م	١٩ ديسمبر ٢٠١٣ م
خالد عبد الله الملحم رئيس مجلس الإدارة	✓	✓	✓	✓	✓
سامي عبد المحسن الحكير عضو مجلس الإدارة	✓	X	✓	✓	✓
باسل محمد القضيب عضو مجلس الإدارة	✓	✓	✓	✓	✓
جوناثان سنتت تورياني عضو مجلس الإدارة	✓	✓	✓	✓	✓
يوسف عبد الستار الميمني عضو مجلس الإدارة	✓	X	✓	✓	✓
شوقي محمد مشتاق عضو مجلس الإدارة	✓	✓	✓	✓	✓
اللواء / عبد العزيز سيف (متقاعد) عضو مجلس الإدارة	✓	✓	✓	✓	✓
فهد عبد المحسن الرشيد عضو مجلس الإدارة	✓	✓	✓	X	X
حسن شكيب الجابري عضو مجلس الإدارة	✓	✓	✓	✓	X



## لجان مجلس الإدارة

في إطار حوكمة الشركة يبتثق عن مجلس الإدارة اللجان الرئيسية التالية: لجنة المراجعة، ولجنة الترشيحات والمكافآت.

### ● لجنة المراجعة :

تتكون لجنة المراجعة من ثلاثة أعضاء منهم عضوين من مجلس الإدارة غير التنفيذيين وعضو ثالث من خارج مجلس الإدارة مختص في الشؤون المالية والمحاسبية، وتشمل مهام ومسؤوليات هذه اللجنة دراسة نظام الرقابة الداخلية والإشراف على إدارة المراجعة الداخلية في الشركة من أجل التحقق من مدى فاعليتها في تنفيذ الأعمال والمهام التي حددها مجلس الإدارة. وكذلك دراسة تقارير المراجعة الداخلية ومتابعة تنفيذ الإجراءات التصحيحية للملاحظات الواردة فيها. كما تتضمن مسؤوليات اللجنة التوصية لمجلس الإدارة بتعيين مراجعي الحسابات القانونيين وفصلهم وتحديد أتعابهم والتأكد من استقلاليتهم ومتابعة أعمالهم مع دراسة ومراجعة خطة المراجعة مع المراجع القانوني، وكذلك دراسة ملاحظاته على القوائم المالية للشركة ومتابعة ما تم بشأنها مع دراسة القوائم المالية الأولية والسنوية قبل عرضها على مجلس الإدارة وإبداء الرأي والتوصية في شأنها. كما تقوم اللجنة بدراسة السياسات المحاسبية المتبعة وإبداء الرأي والتوصية لمجلس الإدارة بشأنها و تقويم فاعلية تقدير الشركة للمخاطر المهمة والخطوات التي اتخذتها إدارة الشركة لمراقبة ومواجهة هذه المخاطر.

### - أعضاء لجنة المراجعة :

الاسم	المنصب
حسن شكيب الجابري	رئيساً
شوقي محمد مشتاق	عضواً
ماثيو جيندال	عضواً

### - جدول اجتماعات أعضاء لجنة المراجعة :

تاريخ الاجتماع	١٥ يناير ٢٠١٣ م	٢٠ فبراير ٢٠١٣ م	١٣ أبريل ٢٠١٣ م	١٧ يوليو ٢٠١٣ م	٢٣ أكتوبر ٢٠١٣ م
حسن شكيب الجابري رئيساً	✓	✓	✓	✓	✓
شوقي محمد مشتاق عضواً	✓	✓	✓	✓	✓
ماثيو جيندال عضواً	✓	✓	✓	✓	✓

### ● لجنة الترشيحات والمكافآت :

تم تفعيل لجنة الترشيحات والمكافآت في أكتوبر عام ٢٠١١ م، وتتكون اللجنة من ثلاثة أعضاء غير تنفيذيين من مجلس الإدارة. وتشمل مهام ومسؤوليات لجنة الترشيحات والمكافآت التوصية لمجلس الإدارة بالترشيح لعضوية المجلس وفقاً للسياسات والمعايير المعتمدة مع مراعاة عدم ترشيح أي شخص سبق إدانته بجريمة مخلة بالشرف والأمانة. وكذلك المراجعة السنوية للاحتياجات المطلوبة من المهارات المناسبة لعضوية مجلس الإدارة وإعداد وصف للقدرات والمؤهلات المطلوبة لعضوية مجلس الإدارة بما في ذلك تحديد الوقت الذي يلزم أن يخصصه العضو لأعمال مجلس الإدارة. كما تتضمن مسؤوليات اللجنة مراجعة هيكل وتشكيل مجلس الإدارة ورفع التوصيات في شأن التغييرات التي يمكن إجراؤها، وكذلك تحديد جوانب الضعف والقوة في مجلس الإدارة واقتراح معالجتها بما يتفق مع مصلحة الشركة. كما تقوم اللجنة بالتأكد بشكل سنوي من استقلالية الأعضاء المستقلين وعدم وجود أي تعارض مصالح إذا كان العضو يشغل عضوية مجلس إدارة شركة أخرى. وكذلك وضع سياسات واضحة لتعويضات ومكافآت أعضاء مجلس الإدارة وكبار التنفيذيين ويراعى عند وضع هذه السياسات استخدام معايير ترتبط بالأداء.

وأخيراً إعداد التقارير الدورية والسنوية عن أعمال اللجنة وتقرير الإفصاح السنوي حسب النظام وتقديمها لمجلس الإدارة.

### - أعضاء لجنة الترشيحات والمكافآت :

الاسم	المنصب
يوسف عبدالستار الميمني	رئيساً
باسل محمد القضيبي	عضواً
فهد عبدالحسن الرشيد	عضواً
جونثان ستنت تورياني	عضواً

### - جدول اجتماعات أعضاء لجنة الترشيحات والمكافآت :

تاريخ الاجتماع	٢٤ سبتمبر ٢٠١٣ م	١٩ ديسمبر ٢٠١٣ م
يوسف عبدالستار الميمني - رئيساً	✓	✓
باسل محمد القضيبي - عضواً	✓	✓
فهد عبدالحسن الرشيد - عضواً	X	X
جونثان ستنت تورياني - عضواً	✓	✓



## حوكمة الشركة

حرصاً من إدارة شركة السعودية للتمويل على تحقيق مبدأ الشفافية وتعزيز أداء أنشطتها المختلفة بهدف توفير المناخ الملائم للاستثمار في السوق وزيادة الثقة فيها، فقد تبنت الشركة خلال الجمعية العمومية المنعقدة في ٢٧/٥/١٤٢٤هـ الموافق ٨/٤/٢٠١٣م، على تطبيق مبادئ وقواعد الحوكمة واختيار أفضل الممارسات بما يخدم مصالح مساهميها ويحمي حقوق ذوي المصلحة.

تلتزم الشركة بالمحافظة على أفضل معايير مقاييس الجودة والأداء في كافة أنشطتها. وهذا الالتزام يمتد ليشمل القواعد المنصوص عليها في حوكمة الشركات حيث إن الشركة ملتزمة تماماً بتطبيق أفضل القواعد المدرجة بحوكمة الشركات في جميع تعاملاتها. ولدى الشركة سياسة شاملة في تطبيق قواعد حوكمة الشركات وذلك بوضع النظم واللوائح للمدراء والموظفين للتقيد بها بغرض حماية مصالح الشركة وكافة الأطراف ذات العلاقة. ويقوم مجلس إدارة الشركة بمساعدة اللجان الفرعية مثل لجنة المراجعة والمخاطر بالدعم المستمر لتكريس الالتزام بقواعد حوكمة الشركات مع المراجعة المستمرة لها ومراقبة التطبيق الفعلي لها.

والجدول التالي تفصيل مدى التزام الشركة بما تم تطبيقه من لائحة الحوكمة وما لم يتم تطبيقه وأسباب ذلك:

رقم المادة وفق لائحة حوكمة الشركات	تم الالتزام	التزام جزئي	لم يتم الالتزام	الشرح
الثالثة: الحقوق العامة للمساهمين	✓			
الرابعة: تسهيل ممارسة المساهمين لحقوقهم وحصولهم على المعلومات	✓			
الخامسة: حقوق المساهمين المتعلقة باجتماع الجمعية العامة	✓			
السادسة: حقوق التصويت	✓			
السابعة: حقوق المساهمين في أرباح الأسهم	✓			
الثامنة: السياسات والإجراءات المتعلقة بالإفصاح	✓			
التاسعة: الإفصاح في التقرير مجلس الإدارة	✓			
العاشر: الوظائف الأساسية لمجلس الإدارة		✓		تم إدراج بند سياسات ومعايير وإجراءات العضوية لمجلس الإدارة ضمن جدول أعمال الجمعية العامة للشركة ٢٠١٤م
الحادية عشر: مسؤوليات مجلس الإدارة	✓			
الثانية عشر: تكوين مجلس الإدارة	✓			
الثالثة عشر: لجان مجلس الإدارة واستقلاليتها	✓			
الرابعة عشر: لجنة المراجعة	✓			
الخامسة عشر: لجنة الترشيحات والمكافآت	✓			
السادس عشر: اجتماعات مجلس الإدارة وجدول الأعمال	✓			

رقم المادة وفق لائحة حوكمة الشركات	تم الالتزام	التزام جزئي	لم يتم الالتزام	الشرح
السابعة عشر: مكافآت أعضاء مجلس الإدارة وتعويضاتهم	✓			
الثامنة عشر: تعارض المصالح في مجلس الإدارة	✓			

## المراجعة الداخلية

يقوم قسم المراجعة الداخلية بشكل دوري ومنتظم بمراجعة نظام الرقابة الداخلية لمختلف إدارات الشركة. وتستند هذه المراجعة على الخطط السنوية التي وافقت عليها لجنة المراجعة، وذلك للتأكد من فعالية هذا النظام وقدرته على حماية أصول الشركة وضمان كفاءة ونزاهة الإجراءات والعمليات المالية وغير المالية، والتزام موظفي الشركة باللوائح الصادرة عن الهيئات الحكومية المختلفة والجهات التنظيمية ذات الصلة، بالإضافة إلى الالتزام بالسياسات والنظم الداخلية المجازة بواسطة الشركة. وتشرف لجنة التدقيق بشكل متواصل على أعمال لجنة المراجعة الداخلية، كما تراجع تقاريرها بانتظام.

ويشمل نطاق دائرة عمل المراجعة الداخلية ما يلي:

- إعداد الخطة الإستراتيجية السنوية لعمل لجنة المراجعة الداخلية.
- إجراء المراجعة وعمل الاختبارات الدورية لجميع الإدارات والإدارية والتشغيلية وإخطار مسؤوليها بالنتائج.
- تقييم الإجراءات والحلول المقدمة من الإدارات لضمان ملاءمة وفعالية الإجراءات المقترحة.
- تقديم تقارير وتوصيات حول نتائج المراجعة وتوصياتها بالإضافة إلى المتابعة اللاحقة لهذه النتائج لضمان تطبيقها من قبل الإدارات المعنية.

بالإضافة إلى الوارد أعلاه، فإن المراجع الخارجي للشركة، وباعتبار أن مراجعة التقرير السنوي للشركة يمثل جزءاً من مسؤوليته، يقوم بعمل استعراض شامل لنظام المراجعة الداخلية للشركة وأنظمتها الإلكترونية والحاسوبية لضمان الفصل بين الوظائف، وأنظمة المراقبة، والرقابة الصارمة على عمليات الشركة.

وللمراجعة الداخلية الصلاحيات الكاملة دون قيود للأطلاع على جميع سجلات الشركة وأصولها الثابتة والاجتماع بالقاءمين على إدارة شؤونها وذلك مع مراعاة السرية التامة.

ولضمان استقلالية المراجعة الداخلية فإن مرجعية الرئيس التنفيذي للمراجعة الداخلية تكون من الناحية الفنية والمهنية للجنة المراجعة وإداريا للرئيس التنفيذي للشركة. حيث لا يتدخل أي من مديري الشركة في الشؤون الداخلية للمراجعة الداخلية. كما ليس للمراجعة الداخلية أي مسؤولية تشغيلية مباشرة في أي من المجالات أو الأنشطة التي يتم مراجعتها. وعلى الرئيس التنفيذي للمراجعة الداخلية التأكيد سنويا لمجلس الإدارة على استقلالية المراجعة الداخلية.

وأيضاً يشمل نطاق المراجعة الداخلية فحص وتقييم صحة وكفاءة نظم الحوكمة وإدارة المخاطر والإجراءات الداخلية بالشركة إضافة لفحص جودة أداء المسؤوليات المسندة للمديرين بغرض تحقيق أهداف الشركة.

إن لجنة المراجعة الداخلية لم تكتشف أي انتهاك أو أي ضعف واضح في نظام الرقابة الداخلية للشركة أو في مختلف عملياتها للعام ٢٠١٣. ولا توجد نتائج جوهرية للمراجعة السنوية لفاعلية إجراءات الرقابة الداخلية بالشركة.



## الجمعية العمومية

عقدت شركة الخطوط السعودية للتمويل جمعية عمومية ناجحة خلال عام ٢٠١٣، كما هو مبين أدناه. وقد أعلنت الشركة مواعيد هذه الجمعية العمومية في موقع تداول، وموقع الشركة، والجريدة الرسمية والصحف المحلية قبل خمسة وعشرين يوماً على الأقل من اليوم المحدد للاجتماع. وأظهرت الإعلانات الوقت والمكان وجدول الأعمال. كما أن الشركة أعطت أيضاً للمساهمين الفرصة للمشاركة بفعالية والتصويت على المسائل المدرجة في جدول الأعمال، وأبلغتهم بالأنظمة التي تحكم الاجتماع، وإجراءات التصويت من خلال استدعاء الجمعية العمومية، وتوزيع الملفات المعدة إعداداً جيداً، وتحتوي على ما يكفي من المعلومات التي تمكن المساهمين من اتخاذ قراراتهم. كما أبلغت الشركة هيئة السوق المالية عن نتائج هذا الاجتماع مباشرة بعد انتهاء الاجتماع. كما تم تمكين المساهمين أيضاً من استعراض محاضر الاجتماع في مكاتب الشركة أو من خلال موقع الشركة.

## سياسة توزيع الأرباح

توزع أرباح الشركة الصافية السنوية بعد خصم جميع المصروفات العمومية وغيرها من المصروفات على النحو التالي:

١. يجنب عشرة في المئة (١٠٪) من الأرباح الصافية لتكوين الاحتياطي النظامي. ويجوز للجمعية العامة العادية وقف هذا التجنب متى بلغ الاحتياطي المذكور مبلغاً مساوياً لنصف رأس المال.
٢. للجمعية العامة العادية بناء على اقتراح مجلس الإدارة أن تجنب نسبة معينة من الأرباح الصافية لتكوين احتياطي اتفاقي يخصص لغرض أو أغراض معينة.
٣. يوزع الباقي بعد ذلك على المساهمين بشرط ألا يقل عن ٥٪ من رأس المال المدفوع.

يخضع توزيع أرباح الأسهم لقيود معينة واردة في النظام الأساسي وفي حالة الإعلان عن الأرباح، فسيتم توزيعها بالريال السعودي.

ويتولى مجلس الإدارة التوصية بإعلان ودفع أي أرباح قبل إقرارها من قبل المساهمين في اجتماع الجمعية العامة. والشركة ليست ملزمة بالإعلان عن أية أرباح، وأي قرار للقيام بذلك سيعتمد على الأرباح السابقة والمتوقعة والتدفق النقدي لدى الشركة، والتمويل ومتطلبات رأس المال، والسوق والظروف الاقتصادية العامة، ووضع زكاة الشركة، فضلاً عن الاعتبارات القانونية والتنظيمية يخضع توزيع أرباح الأسهم لقيود معينة واردة في النظام الأساسي وفي حالة الإعلان عن الأرباح فسيتم توزيعها بالريال السعودي.

يعتزم مجلس الإدارة اعتماد سياسة لتوزيع الأرباح تنص على توزيع نحو ٦٠٪ إلى ٨٠٪ من صافي أرباح الشركة السنوية مع الأخذ في الاعتبار أهداف الشركة والاعتبارات التجارية والقانونية والتنظيمية أنفة الذكر، بالإضافة إلى الوضع المالي للشركة ومستوى دخلها في الوقت الحالي.

قرارات الجمعية العمومية	الحضور	اجتماع الجمعية العمومية
<ul style="list-style-type: none"> <li>الموافقة على تقرير مجلس الإدارة للعام المالي المنتهي في ٣١ ديسمبر ٢٠١٢م.</li> <li>الموافقة على القوائم المالية للشركة وتقرير مراقب الحسابات عن العام المالي المنتهي في ٣١ ديسمبر ٢٠١٢م.</li> <li>الموافقة على صرف أرباح نقدية عن الربع الرابع لعام ٢٠١٢م بواقع (١,٥) ريال للسهم حيث يكون إجمالي الأرباح الموزعة للربع الرابع لعام ٢٠١٢م (١٢٢ مليون ريال) والتي تمثل (١٥٪) من القيمة الاسمية للسهم وبذلك سيكون إجمالي الإرباح الموزعة عن العام المالي ٢٠١٢م (٣٦٩ مليون ريال) ليكون مجموع ما سيتم توزيعه لعام ٢٠١٢م (٤,٥) ريال للسهم بواقع (٥٪) من القيمة الاسمية للسهم، وستكون حقتية توزيع الأرباح لمساهمي الشركة المسجلين لدى مركز إيداع الأوراق المالية - تداول - بنهاية تداول يوم الاثنين بتاريخ ٢٧/٠٥/١٤٢٤هـ الموافق ٠٨/٠٤/٢٠١٣م. وسوف يتم الإعلان عن موعد صرف الأرباح لاحقاً.</li> <li>الموافقة على مراقب الحسابات من قبل لجنة المراجعة لمراجعة القوائم المالية للعام المالي ٢٠١٢م والبيانات المالية الربع السنوية وتحديد أتمابه.</li> <li>الموافقة على لائحة الحوكمة التي أوصى بها مجلس إدارة الشركة.</li> <li>الموافقة على لائحة عمل لجنة المراجعة والتي أوصت بها لجنة مراجعة الشركة.</li> <li>الموافقة على لائحة عمل لجنة الترشيحات والمكافآت والتي أوصت بها لجنة ترشيحات ومكافآت الشركة.</li> <li>إبراء ذمة أعضاء مجلس الإدارة عن السنة المالية المنتهية في ٣١ ديسمبر ٢٠١٢م.</li> </ul>	٧٧,٢٪	<p>موعد اجتماع الجمعية العمومية العادية</p> <p>٢٠١٣/٤/٨م</p>



## مكافآت أعضاء مجلس الإدارة وخمسة من كبار التنفيذيين

### جدول مكافآت أعضاء مجلس الإدارة وخمسة من كبار التنفيذيين بالشركة

البيان	أعضاء المجلس غير التنفيذيين	الخمسة التنفيذيين الذين تلقوا أعلى مكافآت وتعويضات
الرواتب والتعويضات	١,٨٠٠,٠٠٠	٣,٤٢٣,٩٥٥
البدلات	١٨٣,٠٠٠	٤٥٦,٦٣٣
المكافآت الدورية السنوية	لا يوجد	٧٦٤,٠٠٠
الخطط التحفيزية	لا يوجد	-
أي تعويضات أو مزايا عينية أخرى تدفع بشكل شهري أو سنوي	لا يوجد	-
المجموع	١,٩٨٣,٠٠٠	٤,٦٤٤,٥٨٨

## شركة الخطوط السعودية للتموين

(شركة مساهمة سعودية)

## القوائم المالية وتقرير مراجعي الحسابات

للسنة المنتهية في ٣١ ديسمبر ٢٠١٣

## إقرارات مجلس الإدارة

يقر مجلس الإدارة بما يأتي:

- أن سجل الحسابات تم إعداده بالشكل الصحيح ووفقاً للمبادئ المحاسبية المتعارف عليها (GAAP).
- أن نظام الرقابة الداخلية تم إعداده على أسس سليمة وتم تنفيذه بفاعلية.
- لا يوجد لدى المجلس أي شك حول قدرة الشركة على مواصلة نشاطها.
- تم إعداد القوائم المالية الموحدة وفقاً للمعايير والنظم المحاسبية الصادرة عن الهيئة السعودية للمحاسبين القانونيين، ووفقاً لمتطلبات لوائح الشركة ونظامها الأساسي فيما يتعلق بإعداد ونشر التفاصيل المالية.
- لا يوجد أي استرداد أو شراء أو إلغاء قامت به الشركة خلال عام ٢٠١٣ م لأي أدوات دين قابلة للاسترداد.
- لا يوجد أي أدوات دين قابلة للتحويل إلى أسهم أو أي حقوق خيار أو مذكرات حق اكتتاب أو حقوق مشابهة أصدرتها أو منحها الشركة خلال ٢٠١٣ م.
- فيما عدا ما تم الإفصاح عنه بفقرة التعامل مع الجهات ذات العلاقة، لا يوجد أي عقد تكون الشركة طرفاً فيه وتوجد أو كانت توجد فيه مصلحة جوهرية لأحد أعضاء مجلس الإدارة أو الرئيس التنفيذي أو نائب الرئيس لقطاع المالية أو لأي شخص ذي علاقة بأي منهم.
- لا يوجد أي ترتيبات أو اتفاقات يقوم من خلالها أي من أعضاء مجلس الإدارة أو أي من كبار المسؤولين التنفيذيين بالتنازل عن أي راتب أو أي تعويض.
- لا يوجد أي ترتيبات أو اتفاقات يقوم من خلالها أي من مساهمي الشركة بالتنازل عن أي حقوق في الربح.

## التواصل مع المساهمين

تولي شركة الخطوط السعودية للتموين اهتماماً بالغاً للتواصل مع المساهمين. وقد اتخذت الشركة العديد من التدابير لضمان حق المساهمين في الحصول على المعلومات من خلال موقع «تداول» وموقع الشركة على الإنترنت [saudiacatering.com](http://saudiacatering.com) وتوفر شركة الخطوط السعودية للتموين معلومات شاملة عن أنشطة الشركة ورجال الأعمال من خلال التقرير السنوي والبيانات المالية الدورية وإجراءات توزيع الأرباح. وأيضاً فإن الشركة حريصة على التواصل مع مساهميها، والإجابة على جميع استفساراتهم وتزويدهم بالمعلومات المطلوبة في الوقت المناسب.

شركة الخطوط السعودية للتمويل  
(شركة مساهمة سعودية)

قائمة المركز المالي  
كما في ٣١ ديسمبر ٢٠١٣  
( بالريال السعودي )

تقرير مراجعي الحسابات

ايضاح	٢٠١٣	٢٠١٢
<b>الموجودات</b>		
<b>موجودات متداولة</b>		
٣ نقد وما في حكمه	٨٩٣,٠٨٤,٨٠٠	١,٠٢٢,١٢٢,٤٩٥
٤ ذمم مدينة تجارية	٥٧,٠٨٣,١٣٢	٥٣,٧٩١,٨٩٨
١٠ مطلوب من جهات ذات علاقة	٣٥٥,٤٤٥,٨٤٤	٢٥٦,١٤٧,١٦١
٥ مخزون	٧٦,٦٢٩,٧٥١	٧٣,٢٨٠,١٣٠
مصاريف مدفوعة مقدما وارصدة مدينة اخرى	٦٨,٤٩٨,٩٧١	٦١,٣٨٤,٣٠٢
<b>مجموع الموجودات المتداولة</b>	<b>١,٤٥٠,٧٤٢,٤٩٨</b>	<b>١,٤٦٦,٧٢٥,٩٨٦</b>
<b>موجودات غير متداولة</b>		
٦ استثمار محتفظ به حتى تاريخ الاستحقاق	١٤٠,٠٠٠,٠٠٠	-
٧ ممتلكات وآلات ومعدات	٩٨,١١٩,٦٥٥	٩٠,٠٤٦,٤٧٧
<b>مجموع الموجودات غير المتداولة</b>	<b>٢٣٨,١١٩,٦٥٥</b>	<b>٩٠,٠٤٦,٤٧٧</b>
<b>مجموع الموجودات</b>	<b>١,٦٨٨,٨٦٢,١٥٣</b>	<b>١,٥٥٦,٧٧٢,٤٦٣</b>
<b>المطلوبات وحقوق المساهمين</b>		
<b>مطلوبات متداولة</b>		
٨ ذمم دائنة تجارية	١٤٦,٠٣٢,٩٦٦	١٥١,٦٣١,٣٩٠
توزيعات ارباح مستحقة الدفع	٢,٧٩٢,٥٤١	٦٨٩,٠٠٦
مصاريف مستحقة ومطلوبات اخرى	٢٦٩,٠٠٠,٥٩٠	٢٣٧,٣٢٠,٢٧٤
<b>مجموع المطلوبات المتداولة</b>	<b>٤١٧,٨٢٦,٠٩٧</b>	<b>٣٨٩,٦٤٠,٦٧٠</b>
<b>مطلوبات غير متداولة</b>		
٩ تعويضات نهاية الخدمة	١١٢,٤٠٧,٠٤٤	١٠٥,٤٣٣,١٩٠
<b>مجموع المطلوبات غير المتداولة</b>	<b>١١٢,٤٠٧,٠٤٤</b>	<b>١٠٥,٤٣٣,١٩٠</b>
<b>حقوق المساهمين</b>		
١ رأس المال	٨٢٠,٠٠٠,٠٠٠	٨٢٠,٠٠٠,٠٠٠
١٢ احتياطي نظامي	١٥١,٣٥٦,٨٠٩	٩٤,٤٢١,٦١٨
ارباح مستحقة	١٨٧,٢٧٢,٢٠٣	١٤٧,٢٧٦,٩٨٥
<b>مجموع حقوق المساهمين</b>	<b>١,١٥٨,٦٢٩,٠١٢</b>	<b>١,٠٦١,٦٩٨,٦٠٣</b>
<b>مجموع المطلوبات وحقوق المساهمين</b>	<b>١,٦٨٨,٨٦٢,١٥٣</b>	<b>١,٥٥٦,٧٧٢,٤٦٣</b>

عضو مجلس الإدارة المفوض

المدير العام التنفيذي

المدير المالي

Deloitte

تقرير مراجعي الحسابات

ديلويت أند توش  
بكر أبو الخير وشركاهم  
محاسبون قانونيون  
صندوق البريد ٤٤٢  
جدة ٢١٤١١  
المملكة العربية السعودية  
هاتف: ٢٧٢٥ ٢٧٢٥ ١٢ (٠) ٩٦٦  
فاكس: ٢٧٢٢ ٢٧٢٥ ١٢ (٠) ٩٦٦  
www.deloitte.com  
ترخيص رقم ٩٦  
المركز الرئيسي - الرياض

السادة المساهمين  
شركة الخطوط السعودية للتمويل  
جدة - المملكة العربية السعودية

نطاق المراجعة

لقد راجعنا قائمة المركز المالي لشركة الخطوط السعودية للتمويل (وهي شركة مساهمة سعودية) ("الشركة") كما في ٣١ ديسمبر ٢٠١٣ وقوائم الدخل وحقوق المساهمين والتدفقات النقدية للسنة المنتهية في ذلك التاريخ، والإيضاحات من رقم ١ إلى ٢٤ المعتبرة جزءاً من هذه القوائم المالية والمعدة من قبل الشركة وفقاً لنص المادة ١٢٣ من نظام الشركات والمقدمة لنا مع كافة المعلومات والبيانات التي طلبناها. إن هذه القوائم المالية هي مسئولية إدارة الشركة وإن مسئوليتنا هي إبداء رأينا على هذه القوائم المالية بناء على المراجعة التي أجريناها.

لقد قمنا بمراجعتنا وفقاً لمعايير المراجعة المتعارف عليها في المملكة العربية السعودية، وتتطلب تلك المعايير أن نقوم بتخطيط وتنفيذ مراجعتنا للحصول على درجة معقولة من القناعة بأن القوائم المالية خالية من أية أخطاء جوهرية. تشمل إجراءات المراجعة على فحص اختياري للمستندات المؤيدة للمبالغ والمعلومات التي تحتويها القوائم المالية، كما تشمل على تقييم المعايير المحاسبية المتبعة والتقديرات الهامة التي استعملتها الإدارة وعلى تقييم عرض القوائم المالية ككل. وفي اعتقادنا أن مراجعتنا تشكل أساساً معقولاً نستند عليه في إبداء رأينا.

رأي مطلق

وبرأينا، أن القوائم المالية تظهر بعزل، من كافة النواحي الجوهرية، المركز المالي للشركة كما في ٣١ ديسمبر ٢٠١٣ ونتائج أعمالها وتدفقاتها النقدية للسنة المنتهية في ذلك التاريخ وفقاً للمعايير المحاسبية المتعارف عليها في المملكة العربية السعودية الملانة لظروف الشركة، كما وتتفق مع متطلبات نظام الشركات والنظام الأساسي للشركة فيما يتعلق بإعداد وعرض القوائم المالية.

ديلويت أند توش  
بكر أبو الخير وشركاهم

المطهر بن يحيى حميد الدين  
محاسب قانوني - ترخيص رقم ٢٩٦

٨ ربيع الثاني ١٤٣٥  
٨ فبراير ٢٠١٤

إن الإيضاحات المرفقة تشكل جزءاً لا يتجزأ من هذه القوائم المالية



شركة الخطوط السعودية للتموين  
(شركة مساهمة سعودية)

قائمة الدخل


للسنة المنتهية في ٣١ ديسمبر ٢٠١٣  
(بالريال السعودي)

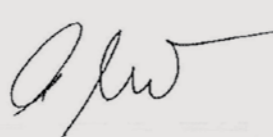
شركة الخطوط السعودية للتموين  
(شركة مساهمة سعودية)

قائمة حقوق المساهمين

للسنة المنتهية في ٣١ ديسمبر ٢٠١٣  
(بالريال السعودي)


إيضاح	رأس المال	احتياطي نظامي	ارباح مستبقاة	الاجمالي
١	٨٢٠.٠٠٠.٠٠٠	٤٥.٧١٦.٤٩٦	١١٥.٢٨٥.٩٨١	٩٨١.٠٠٢.٤٧٧
١٢	-	-	٤٨٧.٠٥١.٢٢٥	٤٨٧.٠٥١.٢٢٥
١١	-	٤٨.٧٠٥.١٢٢	(٤٨.٧٠٥.١٢٢)	-
١٣	-	-	(٤٥.٣٥٥.٠٩٩)	(٤٥.٣٥٥.٠٩٩)
			(٣٦١.٠٠٠.٠٠٠)	(٣٦١.٠٠٠.٠٠٠)
	٨٢٠.٠٠٠.٠٠٠	٩٤.٤٢١.٦١٨	١٤٧.٢٧٦.٩٨٥	١.٠٦١.٦٩٨.٦٠٣
١٢	-	-	٥٦٩.٣٥١.٩١٢	٥٦٩.٣٥١.٩١٢
١١	-	٥٦.٩٣٥.١٩١	(٥٦.٩٣٥.١٩١)	-
١٣	-	-	(٤٦.٢١٧.٣٦٥)	(٤٦.٢١٧.٣٦٥)
			(٤٢٦.٢٠٤.١٣٨)	(٤٢٦.٢٠٤.١٣٨)
	٨٢٠.٠٠٠.٠٠٠	١٥١.٣٥٦.٨٠٩	١٨٧.٢٧٢.٢٠٣	١.١٥٨.٦٢٩.٠١٢

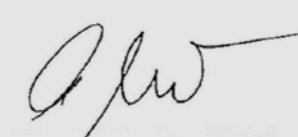
  
عضو مجلس الإدارة المفوض

  
المدير العام التنفيذي

  
المدير المالي

إيضاح	٢٠١٣	٢٠١٢
الإيرادات:		
إيرادات التموين الجوي	١.٤٢٩.٦٨٢.٩٦٥	١.٣٠١.٣٧٤.٧٩٣
إيرادات المبيعات الجوية	١٨٨.٩٦٧.٤٥٩	١٧٦.٨٨٦.٠٦١
إيرادات صالات رجال الأعمال	٦٦.٧٧٩.٩٣١	٥١.٠٤٩.٩٣٨
إيرادات التموين من غير خطوط الطيران	١٣٥.١٦٩.٥٢٦	١١٤.٧٤٣.٦٨٥
إيرادات تشغيلية أخرى	٤٦.٨٩٨.٢٨٤	٤٣.٣٣٨.٢١٥
١٧	١.٨٦٧.٤٩٨.١٦٥	١.٦٨٧.٣٩٢.٦٩٢
١٠ و ٢٠		
اجمالي الإيرادات		
تكلفة الإيرادات		
تكلفة مواد وخدمات	٧٧٦.٣٣٠.٧٤٥	٦٨٨.٨١١.٩٥٠
تكاليف موظفين	١٨١.٠٥٣.٣٧٥	١٦٩.٦٠٩.١٢١
إيجارات وصيانة وحدات الانتاج	٨٢.٥٤٩.٦٣٥	٧١.٩٩٥.٥٤٨
استهلاكات	١٢.٨٤١.١٤٢	١٣.٥٠٦.٩١٤
تكاليف تشغيلية أخرى	١٢٢.٨٠٨.٥٤١	١١٥.٤٦٩.٩٢١
١٨	١.١٧٥.٥٨٣.٤٣٨	١.٠٥٩.٣٩٣.٤٥٤
اجمالي تكلفة الإيرادات		
الربح الاجمالي		
مصاريف عمومية وادارية	٦٩١.٩١٤.٧٢٧	٦٢٧.٩٩٩.٢٣٨
١٤	١٤٦.١٠٤.٢٢٨	١٢١.٢١٧.٢٢٦
الربح من الاعمال	٥٤٥.٨١٠.٤٩٩	٥٠٦.٧٨٢.٠١٢
٢١	٢٣.٥٤١.٤١٣	(١٩.٧٣٠.٧٨٧)
إيرادات/(مصاريف) أخرى، بالصافي		
١٦ و ٢٠	٥٦٩.٣٥١.٩١٢	٤٨٧.٠٥١.٢٢٥
الربح الصافي		
١٦	٦.٩٤	٥.٩٤
ربحية السهم من صافي الربح		

  
عضو مجلس الإدارة المفوض

  
المدير العام التنفيذي

  
المدير المالي

شركة الخطوط السعودية للتمويل  
(شركة مساهمة سعودية)

قائمة التدفقات النقدية

للسنة المنتهية في ٣١ ديسمبر ٢٠١٣  
(بالريال السعودي)

شركة الخطوط السعودية للتمويل  
(شركة مساهمة سعودية)

قائمة التدفقات النقدية

للسنة المنتهية في ٣١ ديسمبر ٢٠١٣  
(بالريال السعودي)

٢٠١٢	٢٠١٣
٤٨٧.٠٥١.٢٢٥	٥٦٩.٣٥١.٩١٢
١٥.٨٥٩.٢١٨	١٥.٤٩٤.٢٣٨
(٣.٤٨٧.٨٨٣)	(٥.٢٩٠.١٥٧)
١.٥٣٦.٣٧٣	(١.٢٨٣.٠٦١)
٢٤.٠٦٠.٩٢٣	٢٤٧.٤٤٣
١٩.١٦٩.٨٣٩	٢٠.٢٣٧.٣٧٢
-	(١.٩٨٧.٤٧٢)
(٤.٠٥٦.٠٤٤)	٤.٤٨٧.١٢١
٢٦١.٥٣٩.٨٧٩	(١٠١.٧٨٦.٨٨١)
(٩.٢٧٦.٣٨٦)	(٢.٠٦٦.٥٦٠)
(٣١.٢١٨.٨٦١)	(٦.٤٨٦.٣١٩)
٣٦.٠٤٩.٧٨٣	(٥.٥٩٨.٤٢٤)
(٢.٦٨٢.٠٧٦)	٢٨.٣٨٩.٥٠٦
٧٩٤.٥٤٥.٩٩٠	٥١٣.٧٠٨.٧١٨
(٨.٣٦٢.٨٦٩)	(١٣.٢٦٣.٥١٨)
٧٨٦.١٨٣.١٢١	٥٠٠.٤٤٥.٢٠٠
(٢٠.٣٦٦.٣٤٣)	(٢٤.١٣٧.٨٥١)
١٦٩.٥٥٠	٣٢٢.٩٩٢
-	(١٤٠.٠٠٠.٠٠٠)
-	١.٣٥٩.١٢٢
(٢٠.١٩٦.٧٩٣)	(١٦٢.٤٥٥.٧٣٧)

الأنشطة التشغيلية

الربح الصافي

تعديلات:

استهلاكات

عكس مخصص ديون مشكوك في تحصيلها  
(عكس)/مخصص بضاعة بطينة الحركة  
خسارة بيع ممتلكات والآلات ومعدات  
مخصص تعويضات نهاية الخدمة  
إيرادات استثمار

التغيرات في الموجودات والمطلوبات العاملة:

ذمم مدينة تجارية

المطلوب من جهات ذات علاقة

مخزون

مصاريف مدفوعة مقدماً وأرصدة مدينة أخرى

ذمم دائنة تجارية

مصاريف مستحقة ومطلوبات أخرى

النقد المتوفر من الأنشطة التشغيلية

تعويضات نهاية الخدمة المدفوعة

صافي النقد المتوفر من الأنشطة التشغيلية

الأنشطة الاستثمارية

شراء ممتلكات والآلات ومعدات

متحصلات من بيع ممتلكات والآلات ومعدات

استثمار محتفظ به حتى تاريخ الاستحقاق

إيرادات استثمار مستلمة

صافي النقد المستخدم في الأنشطة الاستثمارية

عضو مجلس الإدارة المفوض

المدير العام التنفيذي

المدير المالي

٢٠١٢	٢٠١٣
(٣٨.٦٠٥.٧٥٧)	(٤٢.٩٢٦.٥٥٥)
(٣٦٠.٣١٠.٩٩٤)	(٤٢٤.١٠٠.٦٠٣)
(٣٩٨.٩١٦.٧٥١)	(٤٦٧.٠٢٧.١٥٨)
٣٦٧.٠٦٩.٥٧٧	(١٢٩.٠٣٧.٦٩٥)
٦٥٥.٠٥٢.٩١٨	١.٠٢٢.١٢٢.٤٩٥
١.٠٢٢.١٢٢.٤٩٥	٨٩٣.٠٨٤.٨٠٠
٥.١٨٦.٤٠٦	٢٩.١٧٥
٤٨٠.٣٧٤	٢٣٠.٣٣١
٦٨٩.٠٠٦	٢.٧٩٢.٥٤١
٤٥.٣٥٥.٠٩٩	٤٦.٢١٧.٣٦٥
-	٦٢٨.٣٥٠

الأنشطة التمويلية

الزكاة وضريبة الدخل المدفوعة

توزيعات أرباح مدفوعة

صافي النقد المستخدم في الأنشطة التمويلية

صافي التغير في النقد وما في حكمه

النقد وما في حكمه في ١ يناير

النقد وما في حكمه في ٣١ ديسمبر

بيان اضافي بالعمليات غير النقدية

شطب ديون معدومة

شطب مخزون

توزيعات أرباح معلنة وغير مدفوعة

زكاة وضريبة دخل محملة على الأرباح المستبقاة

إيرادات استثمار مستحقة مصنفة كمصاريف مدفوعة وارصدة مدينة أخرى

عضو مجلس الإدارة المفوض

المدير العام التنفيذي

المدير المالي

## ١ - التكوين والنشاط

ان شركة الخطوط السعودية للتموين ("الشركة") تأسست بموجب السجل التجاري رقم ٤٠٣٠١٧٥٧٤١ بتاريخ ٢٠ محرم ١٤٢٩هـ (٢٩ يناير ٢٠٠٨م)، ان رأس مال الشركة كان يبلغ ١٠٠.٧٦٧.٠٠٠ ريال سعودي وكان مقسم الى ١.٠٠٧.٦٧٠ حصة قيمة كل منها ١٠٠ ريال سعودي، لقد أسست الشركة بمثابة شركة تابعة مملوكة بالكامل من قبل المؤسسة العامة للخطوط الجوية العربية السعودية ("السعودية") حيث تمثلت مساهمتها في رأس المال بمبلغ ٥٠٠.٠٠٠ ريال سعودي نقداً وبمبلغ ١٠٠.٢٦٧.٠٠٠ ريال سعودي تمثل صافي موجودات قسم التموين التابع لها والمحولة اعتباراً من ١ يناير ٢٠٠٨م.

قامت السعودية بتاريخ ٢٢ ابريل ٢٠٠٨ ببيع ٤٩٣.٧٥٨ حصة تمثل ٤٩٪ من اجمالي رأس مال الشركة الى شركة التموين الاستراتيجي المحدودة. لقد تم استكمال اجراءات هذه العملية بتاريخ ١٩ رجب ١٤٢٩هـ (٢٢ يوليو ٢٠٠٨).

قرر الشركاء بتاريخ ٢٦ ديسمبر ٢٠١٠ تعديل عقد تأسيس الشركة بحيث يعكس بيع ٣٪ من حصة الخطوط السعودية بالشركة الى شركة الخطوط السعودية المحدودة وشركة السعودية للطيران الخاص المحدودة وشركة السعودية للعقار والتنمية المحدودة وجميعها شركات تابعة مملوكة بالكامل للسعودية. هذا بالإضافة الى ان الشركاء قرروا تحويل الشركة من شركة ذات مسؤولية محدودة الى شركة مساهمة مغلقة وتقسيم رأسمال الشركة والذي كان يبلغ ١٠٠.٧٦٧.٠٠٠ ريال سعودي الى ١٠,٠٧٦,٧٠٠ سهم عادي قيمة كل منها ١٠ ريال سعودي بدلا من ١,٠٠٧,٦٧٠ سهم قيمة كل منها ١٠٠ ريال سعودي وقد حصلت الشركة على موافقة وزير التجارة والصناعة على البيع والتحويل المذكورين اعلاه في ١٤٣٢/١/٢٩هـ (٤ يناير ٢٠١١م). وحصلت على السجل التجاري المعدل في ١٤٣٢/٣/١٠هـ (١٣ فبراير ٢٠١١م).

قرر المساهمين بتاريخ ١٩ مارس ٢٠١١ زيادة رأس مال الشركة بمبلغ ٧١٩,٢٣٣,٠٠٠ ريال سعودي عن طريق تحويل مبلغ ٦٥٨,٧٩١,٣٩٢ ريال سعودي من رصيد الارباح المستبقاة، و مبلغ ١٣,٧١٨,٤٢٨ ريال سعودي من رصيد الاحتياطي العام ومبلغ ٤٦,٧٢٣,١٨٠ ريال سعودي من الاحتياطي النظامي. قامت الشركة بانتهاء الاجراءات ذات العلاقة وحصلت على السجل التجاري المعدل بتاريخ ٢٦ جمادى الأولى ١٤٣٢ (٣٠ ابريل ٢٠١١).

خلال الفترة من ٢٨ رجب ١٤٣٣ (١٨ يونيو ٢٠١٢) حتى ٤ شعبان ١٤٣٣ (٢٤ يونيو ٢٠١٢) قامت الشركة ببيع ٢٤.٦ مليون سهم من خلال الإكتتاب العام ويمثل الجزء المكتتب فيه ٣٠٪ من إجمالي رأس مال الشركة بقيمة ٥٤ ريال للسهم الواحد متضمن قيمة اسمية ١٠ ريال للسهم و علاوة أصدار ٤٤ ريال للسهم الواحد، وبذلك تم تحويل الشركة الى شركة مساهمة سعودية وبدأ التداول في سوق الأوراق المالية السعودية (تداول) في ٩ يوليو ٢٠١٢. اصبحت المساهمة الحالية في الشركة بعد بيع الاسهم على النحو التالي:

عدد الاسهم	القيمة
٢٩.٢٧٤.٠٠٠	٢٩٢.٧٤٠.٠٠٠
٢٨.١٢٦.٠٠٠	٢٨١.٢٦٠.٠٠٠
٢٤.٦٠٠.٠٠٠	٢٤٦.٠٠٠.٠٠٠
٨٢.٠٠٠.٠٠٠	٨٢٠.٠٠٠.٠٠٠

حصلت الشركة على السجل التجاري والنظام الأساسي المعدلين اللذان يعكسا الإكتتاب العام.

يتمثل نشاط الشركة الرئيسي في تقديم خدمات الاعاشة المطهية وغير المطهية للقضاة العام والخاص وتقديم خدمات المبيعات الجوية وادارة وتشغيل الاسواق الحرة في مطارات المملكة العربية السعودية وتملك وادارة وتشغيل المطاعم ومحلات المواد الغذائية في المطارات وأماكن أخرى وتملك وادارة وتشغيل المغاسل المركزية.

تقوم الشركة بصفة رئيسية بتقديم خدمات تموين للخطوط الجوية العربية السعودية وشركات طيران اجنبية اخرى في مطارات جدة والرياض والدمام والمدينة المنورة بالمملكة والى رحلات طيران الخطوط السعودية التي تقلع من مطار القاهرة الدولي.

قرر مجلس الإدارة في ٢ اغسطس ٢٠١٢ انشاء شركة ذات مسؤولية محدودة برأس مال قدره ٣٠ مليون ريال سعودي تمتلكها الشركة وتسيطر عليها بشكل رئيسي. ان الشركة المنشأة حديثاً والتي لا تزال في طور التأسيس ستكون تحت اسم "شركة الخطوط السعودية لخدمات التموين"، وسوف تشمل نشاط التموين الخاص بقطاع الاعمال والصناعة والذي يعتبر حالياً جزء من أعمال الشركة.

## ٢ - ملخص لأهم السياسات المحاسبية

لقد تم إعداد القوائم المالية المرفقة وفقاً للمعايير المحاسبية المتعارف عليها في المملكة العربية السعودية.

إن السياسات المحاسبية الهامة المتبعة من قبل الشركة هي على النحو الآتي:

### استخدام التقديرات

يتطلب اعداد القوائم المالية وفقاً للمبادئ المحاسبية المتعارف عليها في المملكة العربية السعودية استخدام تقديرات وافتراسات تؤثر على مبالغ الموجودات والمطلوبات والافصاح عن الموجودات والمطلوبات المحتملة كما في تاريخ القوائم المالية وكذلك تقدير مبالغ الايرادات والمصاريف خلال الفترة المالية. تقوم الإدارة بتقديرات وافتراسات تعتمد على معرفتها بالاحداث الجارية. ان النتائج الفعلية من الممكن أن لا تتطابق مع هذه التقديرات.

### تحقيق الإيرادات

تتحقق الايرادات عند تسليم البضاعة وتقديم الخدمات للعملاء وتظهر بالصافي بعد الخصميات.

### المصاريف

تتضمن المصاريف العمومية والإدارية المصاريف المباشرة وغير المباشرة والتي لا تتعلق بشكل مباشر بكلفة الايرادات وفقاً للمعايير المحاسبية المتعارف عليها في المملكة العربية السعودية. ويتم توزيع المصاريف، إذا دعت الحاجة لذلك، بين المصاريف العمومية والإدارية وكلفة الايرادات على أساس ثابت.

### المخزون

تظهر البضاعة بسعر الكلفة أو صافي القيمة المستردة، أيهما أقل، ويتم تحديد الكلفة على أساس طريقة المتوسط المرجح. كما يتم تكوين مخصص للاصناف التي تعتبر بطيئة الحركة أو تالفة.

### الموجودات المالية والمطلوبات المالية

تتكون الموجودات المالية من النقد وما في حكمه والاستثمار المحفوظ به حتى تاريخ الاستحقاق والذمم المدينة التجارية والمطلوب من جهات ذات علاقة. تظهر الموجودات المالية بقيمتها الاسمية بعد تنزيل مخصص المبالغ الغير قابلة للاسترداد المقدرة.

تصنف المطلوبات المالية بناء على الغاية من الاتفاقيات الموقعة بين الطرفين، وتتكون المطلوبات المالية الجوهرية من الذمم الدائنة التجارية وتوزيعات الأرباح مستحقة الدفع والتي تظهر بقيمتها الاسمية.

### الانخفاض في قيمة الموجودات المالية

يتم في تاريخ كل قائمة مركز مالي تقييم الموجودات المالية لمعرفة ما إذا كان هناك مؤشرات على التدهور في القيمة. تتخضع قيمة الموجودات المالية إذا كان هناك دليل موضوعي على حدوث انخفاض في قيمة التدفقات النقدية المستقبلية التقديرية للاستثمار نتيجة لحدث أو أحداث قد وقعت بعد التسجيل الأولي للموجودات المالية.

## شركة الخطوط السعودية للتمويل

(شركة مساهمة سعودية)

### إيضاحات حول القوائم المالية

للسنة المنتهية في ٣١ ديسمبر ٢٠١٣

(بالريال السعودي)

## شركة الخطوط السعودية للتمويل

(شركة مساهمة سعودية)

### إيضاحات حول القوائم المالية

للسنة المنتهية في ٣١ ديسمبر ٢٠١٣

(بالريال السعودي)

ويتم إثبات خسائر الانخفاض في قيمة الأصل كمصروفات في قائمة الدخل فوراً. وفي حال انعكست خسائر الانخفاض لاحقاً، تتم زيادة القيمة الدفترية للأصل إلى التقدير المعدل لقيمة الأصل القابلة للاسترداد، على ألا تزيد القيمة الدفترية التي تمت زيادتها عن القيمة الدفترية التي كان من المفترض تحديدها فيما لو لم يتم إثبات خسارة الانخفاض في قيمة ذلك الأصل في السنوات السابقة. يتم إثبات عكس خسارة الانخفاض في القيمة كإيرادات في قائمة الدخل فوراً.

### تحويل العملات الأجنبية

يتم تحويل المعاملات بالعملة الأجنبية إلى الريال السعودي وفقاً لاسعار التحويل السائدة بتاريخ اجراء المعاملة. يتم تحويل الموجودات والمطلوبات المالية بالعملات الأجنبية كما في تاريخ قائمة المركز المالي الى الريال السعودي بموجب الأسعار السائدة في ذلك التاريخ. ان الارباح والخسائر الناتجة عن التسديدات أو تحويل العملات الأجنبية يتم إدراجها ضمن قائمة الدخل.

### تعويضات نهاية الخدمة

يتم الاستدراك لتعويضات نهاية الخدمة في القوائم المالية وفقاً لمتطلبات نظام العمل والعمال السعودي على أساس الفترة التي أمضاها الموظف في خدمة الشركة.

### الزكاة وضريبة الدخل

تخضع الشركة لتعليمات مصلحة الزكاة والدخل في المملكة العربية السعودية. ويتم الاستدراك لفرصة الزكاة وفقاً لمبدأ الاستحقاق. يتم احتساب مخصص الزكاة وفقاً للوعاء الزكوي، ويتم احتساب ضريبة الدخل على صافي الربح المعدل، ويجري تسجيل أية فروقات بين المخصص والربط النهائي حين يتم اعتماد الربط النهائي حيث يتم حينئذ إقفال المخصص.

### عقود الإيجار

يتم تصنيف عقود الإيجار كعقود إيجار رأسمالي إذا ترتب على عقد الإيجار تحويل جوهري لمنافع ومخاطر الملكية المتعلقة بالأصل موضوع العقد إلى المستأجر. ويتم تصنيف عقود الإيجار الأخرى كعقود إيجار تشغيلي.

يتم تحميل الإيجارات المستحقة بموجب عقود الإيجار التشغيلي على قائمة الدخل خلال فترة عقد الإيجار التشغيلي وذلك باستخدام طريقة القسط الثابت.

### توزيعات الأرباح

يتم إثبات توزيعات الأرباح النهائية كمطلوبات عند اعتمادها من قبل الجمعية العامة. يتم تسجيل توزيعات الأرباح الأولية عند اعتمادها من قبل مجلس الإدارة.

### القطاع التشغيلي

القطاع التشغيلي هو كل جزء أساسي في المنشأة يكون له نشاط تشغيلي يتحقق عنه إيراد وينتج عنه مصروفات ويتم تحليل نتائج عملياته بشكل مستمر من قبل الإدارة التنفيذية للمنشأة لاتخاذ القرارات المتعلقة بتخصيص الموارد وتقييم الأداء. لاهداف الإدارة، تقوم الشركة بتجميع قطاعات التشغيل إذا كان لهذه القطاعات نفس الخصائص الاقتصادية وكانت متشابهة في المنتجات والخدمات.

تتكون أنشطة الشركة من قطاعي الاعمال التاليين:

- التمويل بما في ذلك صالات رجال الاعمال وعملاء خلاف خطوط الطيران وغير ذلك.
- المبيعات الجوية

يقيم الاداء القطاعي على اساس الربح والخسارة والتي في بعض الحالات تقاس بطريقة تختلف عن الربح والخسارة في القوائم المالية للشركة ككل.

في حالة بعض فئات الموجودات المالية مثل الذمم المدينة على سبيل المثال التي يتم تقييمها على أساس أنه لن يحدث انخفاض في قيمتها على أساس فردي فانها تقيم لاحقاً على اساس إجمالي لمعرفة ما إذا كان هناك انخفاض في قيمتها. قد يشمل الدليل الموضوعي على حدوث انخفاض في قيمة محفظة الذمم المدينة على خبرة الشركة السابقة في تحصيل المبالغ وحدثت زيادة في عدد الدفعات التي يتأجل سدادها إلى ما هو أطول من متوسط فترة الائتمان العادية وكذلك التغييرات الملحوظة في الظروف الاقتصادية الوطنية أو المحلية التي ترتبط بحدوث تعثر في سداد الذمم المدينة.

يتم تخفيض القيمة الدفترية للموجودات المالية من خلال استخدام حساب مخصص وتم تحميل حساب المصروف المقابل له على قائمة الدخل. وفي حالة اعتبار الموجودات المالية غير قابلة للاسترداد فإنه يتم شطبها مقابل حساب المخصص. يتم تسوية المبالغ المستردة لاحقاً من المبالغ التي سبق شطبها في قائمة الدخل.

### الاستثمار المحفظ به حتى تاريخ الاستحقاق

إن الاستثمارات ذات المدفوعات الثابتة والمحددة والتي يكون للشركة النية والقدرة على الاحتفاظ بها إلى تاريخ الاستحقاق يتم قياسها لاحقاً بالتكلفة المطفأة ناقصاً مخصص الانخفاض في القيمة. يتم احتساب التكلفة المطفأة بعد الأخذ بعين الاعتبار أي خصومات أو علاوات عند الشراء. يتم إثبات الأرباح أو الخسائر المحققة أو أرباح الفوائد على هذه الاستثمارات في قائمة الدخل.

### الممتلكات والالات والمعدات

يتم تسجيل الأراضي بالكلفة.

تظهر الممتلكات والالات والمعدات بالكلفة بعد تنزيل الاستهلاكات المترجمة. تعتبر مصاريف الإصلاح والصيانة مصاريف إيرادية، أما مصاريف التحسينات فتعتبر مصاريف رأسمالية. ويجري احتساب الاستهلاكات عليها على أساس حياتها العملية المقدرة وذلك باستعمال طريقة القسط الثابت. ان الحياة العملية المقدرة للبنود الرئيسية لهذه الموجودات هي على النحو التالي:

تحسينات على المأجور	٥ - ٢٠ سنة
معدات	٣ - ٧ سنوات
سيارات	٧ - ١٠ سنوات

يتم تخفيض القيمة الدفترية لجميع الممتلكات والالات والمعدات بالانخفاض غير المؤقت في قيمتها.

تتمثل الاعمال الرأسمالية تحت التنفيذ في اجمالي التكاليف المتعلقة بشكل مباشر وغير مباشر بالمشاريع تحت التنفيذ ويتم رسملتها كممتلكات والالات ومعدات عند اكتمال المشروع.

### الانخفاض في قيمة الموجودات غير المتداولة

تقوم الشركة بتاريخ كل قائمة مركز مالي بإجراء مراجعة للقيمة الدفترية للموجودات غير المتداولة للتأكد من وجود أي مؤشرات داخلية أو خارجية على وجود تدني في قيمة الموجودات غير المتداولة. وفي حالة وجود مثل هذا الدليل، يتم تقدير القيمة القابلة للاسترداد لذلك الأصل لتحديد حجم هذه الخسارة.

يتم اعتبار ان هناك تدنيا في قيمة الاصل غير المتداول اذا كانت قيمته الدفترية أعلى من قيمته القابلة للاسترداد، ومن أجل تحديد قيمة التدني تقوم الشركة بمقارنة القيمة الدفترية للاصل غير المتداول مع التدفق النقدي غير المخصوم المقدر من استخدام الاصل. اذا زادت القيمة الدفترية عن التدفق النقدي المقدر غير المخصوم من استخدام الاصل، تقوم الشركة بتقدير القيمة الحالية للتدفقات النقدية المستقبلية المقدره من الاصل. يعتبر فائض القيمة الدفترية على القيمة الحالية للتدفقات النقدية المستقبلية المقدره من الاصل خسارة تدني في القيمة.

٣ - النقد وما في حكمه

يتضمن النقد وما في حكمه، النقد والودائع تحت الطلب التي يمكن تسجيلها خلال فترة ثلاثة أشهر أو أقل.

	٢٠١٢	٢٠١٣
نقد في الصندوق	٢.١١٥.٥٣٣	١.٣٠٧.٥٩٣
نقد لدى البنوك	١.٠٢٠.٠٠٦.٩٦٢	٨٩١.٧٧٧.٢٠٧
	١.٠٢٢.١٢٢.٤٩٥	٨٩٣.٠٨٤.٨٠٠

٤ - الذمم المدينة التجارية

ذمم مدينة تجارية  
ينزل: مخصص ديون مشكوك في تحصيلها

	٢٠١٢	٢٠١٣
	١٤٤.٩٩٦.٢٣٢	١٤٠.٥٠٩.١١١
	(٩١.٢٠٤.٣٣٤)	(٨٣.٤٢٥.٩٧٩)
	٥٣.٧٩١.٨٩٨	٥٧.٠٨٣.١٣٢

تمثل الارصدة المطلوبة من خمسة عملاء ٦٣٪ (٢٠١٢: ٦٨٪) من اجمالي الذمم المدينة التجارية.

٥ - المخزون

تموين (طعام، مشروبات واصناف اخرى)  
مخزون مبيعات جوية  
مواد تغليف واخرى  
قطع غيار  
مخصص بضائع بطيئة الحركة وتالفة

	٢٠١٢	٢٠١٣
	٢٧.٣٠٢.٨٤٥	٢٥.٩١٠.٢٤٢
	٤٠.٣٨٢.٥٣٤	٤٣.٥٣٠.٩٦١
	٨.٢٢٢.٨٨٤	٧.٩٠٤.٥٤٩
	٣.٤١٠.٣٥٨	٣.٨٠٩.٠٩٨
	(٦.٠٣٨.٤٩١)	(٤.٥٢٥.٠٩٩)
	٧٣.٢٨٠.١٣٠	٧٦.٦٢٩.٧٥١

٦ - الاستثمار المحتفظ به حتى تاريخ الاستحقاق

إن الاستثمار المحتفظ به حتى تاريخ الاستحقاق يتكون من:

- صكوك مجموعة بن لادن المحدودة مع عائد سايبور بالإضافة إلى هامش ربح بنسبة ١.٧٪ يتم احتسابه كل ثلاثة أشهر وسيتم تسجيل الصكوك بتاريخ ٧ أكتوبر ٢٠١٥ إلا أن مجموعة بن لادن للصكوك المحدودة قادرة على رد الصكوك في تاريخ التوزيع الدوري الذي يبدأ في ٧ أبريل ٢٠١٥ من خلال خيار الشراء. قامت الشركة بشراء هذا الاستثمار بمبلغ ١٠٠.٠٠٠.٠٠٠ ريال سعودي.
- صكوك البنك السعودي البريطاني (ساب) ("صكوك ٢") مع عائد سايبور بالإضافة إلى هامش ربح بنسبة ١.٤٪ يتم احتسابه كل ستة أشهر. سيتم تسجيل صكوك ٢ في ٢٠٢٠ إلا أن البنك السعودي البريطاني (ساب) قادر على رد الصكوك في تاريخ التوزيع الدوري الذي يبدأ في ٢٠١٨ من خلال خيار الشراء. قامت الشركة بشراء هذا الاستثمار بمبلغ ٤٠.٠٠٠.٠٠٠ ريال سعودي.

٧ - الممتلكات والالات والمعدات

	١ يناير	الإضافات	الاستيعادات	التحويلات	٣١ ديسمبر
الكلفة:					
اراضي	٣٣.٧٨٦.٠٥٨	-	-	-	٣٣.٧٨٦.٠٥٨
تحسينات على المأجور	٢٠.٥٧٦.٧٤٦	٢.٦٤٣.٦١٤	(٢٠.٨٢٥)	-	٢٣.١٩٩.٥٣٥
معدات	٤٦.٢٩٧.٦٧٠	١٢.٠٩٣.٧٠٩	(١.١٤٦.٨٢٩)	١.٣٨١.٩٠٧	٥٨.٦٢٦.٤٥٧
سيارات	٤٠.٨٧٨.٨٥٨	٢.٥١٨.٦٥١	(٧.٠٦٦.١٥٧)	-	٣٦.٣٣١.٣٥٢
أعمال رأسمالية قيد التنفيذ	١.٥٨٧.٢٦٩	٦.٨٨١.٨٧٧	-	(١.٣٨١.٩٠٧)	٧.٠٨٧.٢٣٩
مجموع الكلفة	١٤٣.١٢٦.٦٠١	٢٤.١٣٧.٨٥١	(٨.٢٣٣.٨١١)	-	١٥٩.٠٣٠.٦٤١
الاستهلاك المتراكم:					
تحسينات على المأجور	٩.٧٤٢.٣٠٣	٢.٥٠٢.٠٤١	(١٠.٣٣٣)	-	١٢.٢٣٤.٠١١
معدات	٢٣.٠٣٤.٦٧١	٨.٦٩١.٩١٢	(١.٠٨١.٢٠٣)	-	٣٠.٦٤٥.٣٨٠
سيارات	٢٠.٣٠٣.١٥٠	٤.٣٠٠.٢٨٥	(٦.٥٧١.٨٤٠)	-	١٨.٠٣١.٥٩٥
مجموع الاستهلاك	٥٣.٠٨٠.١٢٤	١٥.٤٩٤.٢٣٨	(٧.٦٦٣.٣٧٦)	-	٦٠.٩١٠.٩٨٦
القيمة الدفترية الصافية ١ يناير	٩٠.٠٤٦.٤٧٧				

القيمة الدفترية الصافية ٣١ ديسمبر

٩٨.١١٩.٦٥٥

تتمثل أعمال رأسمالية قيد التنفيذ في تكلفة الرافعات التي اشترتها الشركة ولا تزال تحت التخليص الجمركي وكذلك أعمال الإنشاءات لتوسيع مطبخ الرياض.

٨ - المصاريف المستحقة والارصدة الدائنة الاخرى

	٢٠١٢	٢٠١٣
مستحقات الموظفين	٢٣.٣٠٨.٥١٦	٢٥.٩٥٠.٠١٤
مصاريف مستحقة ومطلوبات اخرى	١٥٣.٠٩١.٢١٧	١٨٥.٦٥٦.٤٤٩
مخصص اعادة الهيكلة	٢٥.٩٣٧.٩٤٩	١٩.١٢٠.٧٢٥
الزكاة وضريبة الدخل (ايضاح ١١)	٣٤.٩٨٢.٥٩٢	٣٨.٢٧٣.٤٠٢
	٢٣٧.٣٢٠.٢٧٤	٢٦٩.٠٠٠.٥٩٠

تتضمن المصاريف المستحقة والمطلوبات الاخرى خدمات مقدمة من السعودية ولم تصدر بها فواتير بمبلغ ٩٦.٤٣٣.٣٨٤ ريال سعودي (٢٠١٢: ٧١.٧٩٠.٦٠١ ريال سعودي).

٩ - تعويضات نهاية الخدمة

	٢٠١٢	٢٠١٣
الرصيد في ١ يناير	٩٤.٦٢٦.٢٢٠	١٠٥.٤٣٣.١٩٠
المخصص للسنة	١٩.١٦٩.٨٣٩	٢٠.٢٣٧.٣٧٢
المدفوع خلال السنة	(٨.٣٦٢.٨٦٩)	(١٣.٢٦٣.٥١٨)
٣١ ديسمبر	١٠٥.٤٣٣.١٩٠	١١٢.٤٠٧.٠٤٤

إيضاحات حول القوائم المالية  
للسنة المنتهية في ٣١ ديسمبر ٢٠١٣  
(بالريال السعودي)

إيضاحات حول القوائم المالية  
للسنة المنتهية في ٣١ ديسمبر ٢٠١٣  
(بالريال السعودي)

١٠ - المعاملات مع الجهات ذات العلاقة

قامت الشركة خلال السنة بإجراء معاملات مع الجهات ذات العلاقة التالية:

العلاقة	الاسم	٢٠١٣	٢٠١٢
المؤسسة العامة للخطوط الجوية العربية السعودية ("السعودية")	نيورست جروب هولدنغ اس ال	١.٢٨٥.١٤٩.٠٠٠	١.١٧٧.١٧٦.٠٠٠
شركة الخطوط السعودية للشحن المحدودة	شركة الخطوط السعودية للشحن المحدودة	٤.٤٣٠.٠٠٠	٥.١٧١.٠٠٠
شركة السعودية للخدمات الأرضية المحدودة	شركة السعودية للخدمات الأرضية المحدودة	٢٢.١١٦.٠٠٠	٤٠.٦٨٧.٠٠٠
شركة السعودية للعقار والتنمية المحدودة	شركة السعودية للعقار والتنمية المحدودة	٣.٨٤٠.٠٠٠	٤.٥٣٥.٠٠٠
مجلس الإدارة	مجلس الإدارة	٢٦.٩٤٨.٠٠٠	١٦.٥٠٩.٠٠٠
		١٢.٠٠٠.٠٠٠	١٢.٠٠٠.٠٠٠
		١.٩٨٣.٠٠٠	٢.٠٠١.٠٠٠

ان المعاملات الجوهرية والمبالغ التقريبية المتعلقة بها هي كما يلي:

خدمات تموين واخرى مقدمة الى السعودية	١.٢٨٥.١٤٩.٠٠٠
خدمات ومصاريف اخرى محملة من السعودية	٤.٤٣٠.٠٠٠
صافي خدمات محملة ومصاريف أعيد توزيعها لشركة السعودية للخدمات الأرضية	٢٢.١١٦.٠٠٠
إعادة توزيع رسوم ايجار	٣.٨٤٠.٠٠٠
صافي خدمات مقدمة الى/محملة من شركة الخطوط السعودية للشحن المحدودة	٢٦.٩٤٨.٠٠٠
اتعاب ادارة*	١٢.٠٠٠.٠٠٠
اتعاب ومصاريف مجلس الإدارة	١.٩٨٣.٠٠٠

\* إن اتفاقية الإدارة بين الشركة ونيورست جروب هولدنغ اس ال، وهي أحد المساهمين النهائيين، انتهت خلال شهر ديسمبر ٢٠١٣، وتقوم الشركة حالياً بالتفاوض لتوقيع اتفاقية جديدة مع نيورست. كما في ٣١ ديسمبر ٢٠١٣، تم إدراج رصيد أتعاب الإدارة المطلوبة لنيورست بمبلغ ٥.٥٢٠.٠٠٠ ريال سعودي بعد خصم ضريبة الاستقطاع بمبلغ ٤٨٠.٠٠٠ ريال سعودي ضمن بند الذم الدائنة (٢٠١٢): تم إدراج مبلغ ١٠.٢٠٠.٠٠٠ ريال سعودي بعد خصم الاستقطاع الضريبي بمبلغ ١.٨٠٠.٠٠٠ ريال سعودي ضمن بند المصاريف المستحقة والمطلوبات الأخرى).

يتكون المطلوب من جهات ذات علاقة كما في ٣١ ديسمبر مما يلي:

العلاقة	الاسم	٢٠١٣	٢٠١٢
المؤسسة العامة للخطوط الجوية العربية السعودية - ذمم تجارية	(بعد خصم مخصص ديون مشكوك في تحصيلها بمبلغ ١١.٥٩٣.٠٧٧ ريال سعودي في ٢٠١٣ و ٩.١٣٤.٠٥٤ ريال سعودي في ٢٠١٢)	٣٢٨.٧٤٩.٦٩٠	٢٤٥.٠٩٢.٤٣٤
شركة الخطوط السعودية للخدمات الأرضية المحدودة	شركة الخطوط السعودية للخدمات الأرضية المحدودة	١٥.٤٠٨.٤٩٢	٨.٦٦٩.٨٠١
شركة الخطوط السعودية للشحن المحدودة	شركة الخطوط السعودية للشحن المحدودة	١١.٢٨٧.٦٦٢	٢.٣٨٤.٩٢٦
		٣٥٥.٤٤٥.٨٤٤	٢٥٦.١٤٧.١٦١

إن الإيرادات والذمم المدينة للشركة تتركز لدى السعودية وهي شريك وجهة حكومية.

ان تفاصيل هذ المعاملات والارصدة هي كما يلي:

العلاقة	الاسم	٢٠١٣	٢٠١٢
الإيرادات من السعودية	الإيرادات من السعودية	١.٢٨٥.١٤٩.٠٠٠	١.١٧٧.١٧٦.٠٠٠
نسبة الإيرادات من السعودية	نسبة الإيرادات من السعودية	٦٩%	٧٠%
الذمة المدينة المطلوبة من الخطوط السعودية	الذمة المدينة المطلوبة من الخطوط السعودية	٣٢٨.٧٤٩.٦٩٠	٢٤٥.٠٩٢.٤٣٤
نسبة الذمة المدينة المطلوبة من السعودية الى اجمالي الذمم المدينة	نسبة الذمة المدينة المطلوبة من السعودية الى اجمالي الذمم المدينة	٨٠%	٧٩%

١١ - الزكاة وضريبة الدخل

يتكون وعاء الزكاة مما يلي:

العلاقة	الاسم	٢٠١٣	٢٠١٢
موجودات غير متداولة	موجودات غير متداولة	٢٣٨.١١٩.٦٥٥	٩٠.٠٤٦.٤٧٧
مطلوبات غير متداولة	مطلوبات غير متداولة	١١٢.٤٠٧.٠٤٤	١٠٥.٤٣٣.١٩٠
حقوق الشركاء	حقوق الشركاء	١.٠٦١.٦٩٨.٦٠٣	٩٨١.٠٠٢.٤٧٧
الربح الصافي	الربح الصافي	٥٦٩.٣٥١.٩١٢	٤٨٧.٠٥١.٢٢٥

تم تعديل بعض هذه المبالغ للوصول الى وعاء الزكاة للسنة.

ان حركة مخصص الزكاة كما يلي:

العلاقة	الاسم	٢٠١٣	٢٠١٢
١ يناير	١ يناير	٣٢.٤٦٢.٩٦٥	٢٤.٥١٤.٠٦٩
المدفوع خلال السنة	المدفوع خلال السنة	(٣٢.٣٠٩.٥٠٥)	(٢٤.٨٠٨.٦٧٤)
زيادة المخصص للسنوات السابقة	زيادة المخصص للسنوات السابقة	(٤٤٨.٠٦٧)	-
المخصص للسنة	المخصص للسنة	٣٦.١٩٣.١٠٧	٣٢.٧٥٧.٥٧٠
٣١ ديسمبر	٣١ ديسمبر	٣٥.٨٩٨.٥٠٠	٣٢.٤٦٢.٩٦٥

ان حركة مخصص ضريبة الدخل كما يلي:

العلاقة	الاسم	٢٠١٣	٢٠١٢
١ يناير	١ يناير	٢.٥١٩.٦٢٧	٣.٧١٩.١٨١
المدفوع خلال السنة	المدفوع خلال السنة	(١٠.٦١٧.٠٥٠)	(١٣.٧٩٧.٠٨٣)
زيادة المخصص للسنوات السابقة	زيادة المخصص للسنوات السابقة	(٧٨٣.١٠٠)	-
المخصص للسنة	المخصص للسنة	١١.٢٥٥.٤٢٥	١٢.٥٩٧.٥٢٩
٣١ ديسمبر	٣١ ديسمبر	٢.٣٧٤.٩٠٢	٢.٥١٩.٦٢٧

انتهت الشركة وضعتها الزكوي والضريبي حتى عام ٢٠٠٨.

قدمت الشركة اقراراتها الزكوية والضريبية للاحوام ٢٠٠٩ و ٢٠١٠ و ٢٠١١ و ٢٠١٢، ودفعت المبالغ المستحقة وفقاً لقرارات والتي لاتزال قيد المراجعة من مصلحة الزكاة والدخل.

## شركة الخطوط السعودية للتمويل

(شركة مساهمة سعودية)

إيضاحات حول القوائم المالية

للسنة المنتهية في ٣١ ديسمبر ٢٠١٣

(بالريال السعودي)

## شركة الخطوط السعودية للتمويل

(شركة مساهمة سعودية)

إيضاحات حول القوائم المالية

للسنة المنتهية في ٣١ ديسمبر ٢٠١٣

(بالريال السعودي)

### ١٢ - احتياطي نظامي

تمشيا مع متطلبات نظام الشركات في المملكة العربية السعودية، تقوم الشركة بتكوين احتياطي نظامي بنسبة ١٠ بالمائة من الربح الصافي حتى يبلغ هذا الاحتياطي نسبة ٥٠ بالمائة من رأس المال. إن هذا الاحتياطي غير قابل للتوزيع كإضافة أرباح.

### ١٣ - توزيعات الأرباح

بتاريخ ٢٤ سبتمبر ٢٠١٣، قرر مجلس الإدارة توزيع أرباح أولية بمبلغ ١٠٢.٥ مليون ريال سعودي، أي ما يعادل ١.٢٥ ريال للسهم الواحد من الربح الأولي للشركة.

بتاريخ ١٧ يوليو ٢٠١٣، قرر مجلس الإدارة توزيع أرباح أولية بمبلغ ١٠٢.٥ مليون ريال سعودي، أي ما يعادل ١.٢٥ ريال للسهم الواحد من الربح الأولي للشركة.

بتاريخ ٨ أبريل ٢٠١٣، قرر مجلس الإدارة توزيع أرباح أولية بمبلغ ١٠٢.٥ مليون ريال سعودي، أي ما يعادل ١.٢٥ ريال للسهم الواحد من الربح الأولي للشركة.

اعتمد المساهمين في اجتماعهم السنوي بتاريخ ٨ أبريل ٢٠١٣ توزيعات أرباح بمبلغ ١١٨.٧ مليون ريال سعودي والتي تعادل ١.٤٥ ريال سعودي للسهم الواحد من الأرباح المستتقة للشركة كما في ٣١ ديسمبر ٢٠١٢ والتي تم دفعها خلال السنة المنتهية في ٣١ ديسمبر ٢٠١٣، كما اعتمد المساهمين توزيعات الأرباح المقترحة من قبل مجلس الإدارة في ٢ أغسطس ٢٠١٢ والبالغة ١٦٤ مليون ريال سعودي والتي تعادل ٢ ريال سعودي للسهم الواحد.

بتاريخ ١٥ أكتوبر ٢٠١٢، قرر مجلس الإدارة توزيع أرباح أولية بمبلغ ٨٢ مليون ريال سعودي، أي ما يعادل ١ ريال للسهم الواحد من الربح الأولي للشركة.

اعتمد المساهمين في اجتماعهم السنوي بتاريخ ٧ مارس ٢٠١٢ توزيع إضافي للأرباح بمبلغ ١١٥ مليون ريال سعودي من الأرباح المستتقة للشركة كما في ٣١ ديسمبر ٢٠١١ والتي دفعت خلال السنة المنتهية في ٣١ ديسمبر ٢٠١٢.

### ١٤ - مصاريف عمومية وإدارية

٢٠١٢	٢٠١٣
٦٠.٩٩٢.٨٩٢	٧٣.٧٢٩.٩٧٥
٢.٣٥٢.٣٠٤	٢.٦٥٣.٠٩٦
(٣.٤٨٧.٨٨٣)	(٥.٢٩٠.١٥٧)
-	٨.٩٣٩.٧٦٧
١٠.٣٠٩.٢٠٣	١٢.٤٢٦.٢٠٩
٥.٤١١.١٤٣	١٢.١١٤.٥٨٤
٩.٠١٤.٤٠٠	٧.٠٧١.٤٣٩
٦١٥.٢٩٣	٤٨٥.٦١٧
٤٠٩.٣٤٠	٢٧٣.٥٠٠
٢.٧٠٨.٤٧٤	٣.٧٦٨.٩٤٤
١٢.٠٠٠.٠٠٠	١٢.٠٠٠.٠٠٠
٢.٠٠١.٠٠٠	١.٩٨٣.٠٠٠
٦.٢٣٤.٩٠٢	٧.٩٠٥.٥٨٨
٢.١٧٣.٦٢٥	٢.٢٧١.٧٧٤
١٠.٤٨٢.٥٣٣	٥.٧٧٠.٨٩٢
١٢١.٢١٧.٢٢٦	١٤٦.١٠٤.٢٢٨

رواتب ومنافع أخرى  
استهلاكات  
مخصص ديون مشكوك في تحصيلها  
اتعاب مهنية وفنية  
إيجارات  
مصاريف تسويق وترويج  
منافع عامة  
قرطاسية ومطبوعات  
صيانة وأصلاح  
مصاريف سفر  
اتعاب إدارة  
اتعاب ومصاريف مجلس الإدارة  
عقود خدمات  
تأمين  
أخرى

### ١٥ - عقود الإيجار التشغيلي

٢٠١٢	٢٠١٣
٥٥.١٤٦.٠٥٥	٦٦.٨٥١.٩٢٩

دفعات بموجب عقود إيجار تشغيلي تم تحميلها كمصاريف خلال السنة

تمثل دفعات عقود الإيجار التشغيلي الإيجارات المستحقة على الشركة عن مباني وحدات الأعمال والمكاتب والمسكن المستأجرة بصفة رئيسية من السعودية والهيئة العامة للطيران المدني وهي قابلة للتجديد على أساس سنوي.

خلال عام ٢٠١٠، استأجرت الشركة مطبخ مركزي في الرياض من الهيئة العامة للطيران المدني لمدة ١٠ سنوات ابتداءً من ١ يناير ٢٠١٠ مقابل مبلغ إيجار سنوي قدره ١٧,٤٠٧,٦٥٧ ريال سعودي. وعند انتهاء فترة العقد، يكون العقد قابلاً للتجديد بناءً على اتفاق بين الشركة والمؤجر. ووفقاً لعقد الإيجار، يحصل المؤجر على ٨٪ من المبيعات السنوية للمستأجر التي تتجاوز ٢٩٠,٠٠٠,٠٠٠ ريال سعودي تدفع في الشهر الأول من السنة التالية.

تقوم الشركة بإعادة توزيع بعض رسوم التأجير لشركة السعودية للعقار والتنمية المحدودة بقيمة سنوية تبلغ ٣.٨٤٠.٠٠٠ ريال سعودي (٢٠١٢: للشركة السعودية للخدمات الأرضية - ٤.٥٣٣.٢٣٢ ريال سعودي).

### ١٦ - ربحية السهم

٢٠١٢	٢٠١٣
٤٨٧.٥١٢.٢٢٥	٥٦٩.٣٥١.٩١٢
٨٢.٠٠٠.٠٠٠	٨٢.٠٠٠.٠٠٠
٥.٩٤	٦.٩٤
٥٠٦.٧٨٢.٠١٢	٥٤٥.٨١٠.٤٩٩
٨٢.٠٠٠.٠٠٠	٨٢.٠٠٠.٠٠٠
٦.١٨	٦.٦٥
(١٩.٧٣٠.٧٨٧)	٢٣.٥٤١.٤١٣
٨٢.٠٠٠.٠٠٠	٨٢.٠٠٠.٠٠٠
(٠.٢٤)	٠.٢٩

#### ربحية السهم من صافي الربح

صافي الربح

المتوسط المرجح لعدد الاسهم

ربحية السهم

#### ربحية السهم من الأنشطة التشغيلية المستمرة

الربح من الاعمال

المتوسط المرجح لعدد الاسهم

ربحية السهم

#### ربحية السهم من العمليات الغير تشغيلية

الربح/(الخسارة) من العمليات الغير تشغيلية

المتوسط المرجح لعدد الاسهم

ربحية/(خسارة) السهم

### ١٧ - إيرادات تشغيلية أخرى

٢٠١٢	٢٠١٣
٣٥٠.٠٠٠	١٣٩.١٦٧
٢٠.٩٢٠.٥٥٨	٢١.٧٦٤.٦٤١
٢٢.٠٦٧.٦٥٧	٢٤.٩٩٤.٤٧٦
٤٣.٣٣٨.٢١٥	٤٦.٨٩٨.٢٨٤

مبيعات تسهيلات المجمعات (تغذية الموظفين واماكن السكن)  
دخل من مشتريات حصرية وخدمات مقدمة للموردين  
رسوم نقل معدات الطيران

١٨ - تكاليف تشغيلية أخرى

اتصالات ومرافق  
مستلزمات ومواد متنوعة  
عقود خدمات  
تكاليف تشغيلية أخرى

٢٠١٣	٢٠١٢
١٢.٥١٩.٣٣٦	١١.٨٥٥.١٧٧
٢٨.٩٢٠.٠٣٤	٢٦.١٣٢.٠١٦
٥٥.٥١٧.٣٢١	٥٣.٢٥١.٦٠٩
٢٥.٨٥١.٨٥٠	٢٤.٢٣١.١١٩
١٢٢.٨٠٨.٥٤١	١١٥.٤٦٩.٩٢١

١٩ - ارتباطات والتزامات محتملة

كما في ٣١ ديسمبر، كانت لدى الشركة الارتباطات التالية:

ارتباطات عن مصاريف رأسمالية مستقبلية

٢٠١٣	٢٠١٢
٥٢.٠٢٤.٠٦٩	٣٤.٨٦٨.١٢٢

٢٠ - المعلومات القطاعية

تتعلق المعلومات القطاعية بأنشطة الشركة كأساس لاعداد معلوماتها المالية الخاصة.

الموجودات والمطلوبات ونتائج العمليات للقطاعات تشمل البنود التي لها علاقة مباشرة بقطاع معين، والبنود التي يمكن توزيعها على القطاعات على اساس ثابت.

تتكون أنشطة الشركة من قطاعي الاعمال التاليين:

- ١) التمويل بما في ذلك صالات رجال الاعمال وغير خطوط الطيران وغيرهما.
- ٢) المبيعات الجوية.

ان الموجودات والمطلوبات ونتائج العمليات كما في وللسنتين المنتهيتين في ٣١ ديسمبر ٢٠١٣ و ٢٠١٢ على أساس قطاعات الأعمال هي كما يلي:

٢٠١٣	التمويل	المبيعات الجوية	المجموع
١.٦٢٠.٣٤٥.٣٥٣	٦٨.٥١٦.٨٠٠	١.٦٨٨.٨٦٢.١٥٣	
٤٧٦.٧٧٥.٢٢١	٥٣.٤٥٧.٩٢٠	٥٣٠.٢٣٣.١٤١	
١.٦٧٨.٥٣٠.٧٠٦	١٨٨.٩٦٧.٤٥٩	١.٨٦٧.٤٩٨.١٦٥	
٥٠٩.٢٥٠.٨٦٩	٦٠.١٠١.٠٤٣	٥٦٩.٣٥١.٩١٢	
١.٤٨٠.٧٨٣.٢٧٩	٧٥.٩٨٩.١٨٤	١.٥٥٦.٧٧٢.٤٦٣	
٤٤٩.٧٠٩.٢٢٥	٤٥.٣٦٤.٦٣٥	٤٩٥.٠٧٣.٨٦٠	
١.٥١٠.٥٠٦.٦٣١	١٧٦.٨٨٦.٠٦١	١.٦٨٧.٣٩٢.٦٩٢	
٤٣١.٣١٦.٨٠٢	٥٥.٧٣٤.٤٢٣	٤٨٧.٠٥١.٢٢٥	

٢١ - إيرادات ومصاريف أخرى، بالصافي

قامت الشركة خلال السنة المنتهية في ٣١ ديسمبر ٢٠١٣ بعكس مبلغ ١٢ مليون ريال سعودي من مصاريف الحراسة والامن المستحقة نتيجة لنجاح التفاوض مع المورد (٢٠١٢: شطب القيمة الدفترية لمبنى والبالغة ٢٢.٨ مليون ريال سعودي).

٢٢ - إدارة المخاطر

أ) مخاطر السيولة

مخاطر السيولة هي مخاطر عدم قدرة الشركة على الوفاء بصافي احتياجاتها التمويلية، وتقوم الشركة بمراقبة استحقاق الاصول والخصول المالية لضمان توفر السيولة الكافية او اتاحتها حسب ما تقتضيه حاجة الشركة.

تتكون المطلوبات المالية للشركة بشكل رئيسي من الذمم الدائنة والالتزامات الاخرى. وتتوقع الشركة تسوية غالبية المطلوبات المالية في خلال ١٢ شهرا من تاريخ قائمة المركز المالي. وتتوقع الشركة ان يكون لديها السيولة الكافية للقيام بذلك.

ب) مخاطر الائتمان

مخاطر الائتمان هي مخاطر عدم قدرة احد اطراف الادوات المالية بالوفاء بالتزاماته مما يؤدي الى تكبد الطرف الاخر لخسارة مالية. تتكون الموجودات المالية للشركة بشكل رئيسي من النقد والذمم المدينة والمطلوب من جهات ذات علاقة.

تنشأ مخاطر الائتمان من احتمالية انخفاض قيمة الموجودات بسبب عدم مقدرة طرف ما على الوفاء بالتزاماته في معاملات تتضمن ادوات مالية.

ان مركز مخاطر الائتمان يبين مدى حساسية اداء الشركة للتطورات التي تؤثر على قطاع معين من العملاء. وتقوم الشركة بادارة مركز مخاطر الائتمان من خلال التنوع في النشاطات. تتمثل مخاطر الشركة الرئيسية في الذمم المدينة وقد قامت الشركة بالحد منها من خلال تقييم الملاءة الائتمانية للعميل والحصول على ضمانات شخصية وبنكية وتعود هذه الاجراءات بشكل اساسي الى سياسة الشركة الداخلية. تحتفظ الادارة بمخصص للديون المشكوك في تحصيلها والذي يعتبر حسب اعتقاد الادارة كافيا لمقابلة الخسائر المحتملة من عدم التزام العملاء بالسداد. تتمثل المبالغ المطلوبة من جهات ذات علاقة بشكل اساسي من المطلوب من السعودية وهي المساهم صاحب الاغلبية، وبالتالي فان الادارة تعتقد ان خطر الائتمان محدود بالنسبة لهذا المبلغ.

ان المبالغ الموضحة في قائمة المركز المالي تظهر بالصافي بعد خصم مخصص الديون المشكوك في تحصيلها، والذي قدر من قبل ادارة الشركة بناء على خبراتها السابقة وتقييم الوضع الاقتصادي الراهن.

٢٣ - القيمة العادلة

إن القيمة العادلة لموجودات ومطلوبات الشركة المالية، وباستثناء الاستثمار المحتفظ به حتى تاريخ الاستحقاق، تقارب قيمتها الدفترية.

٢٤ - أرقام المقارنة

تم إعادة تبويب بعض أرقام ٢٠١٢ لتتناسب مع العرض للعام الحالي.



